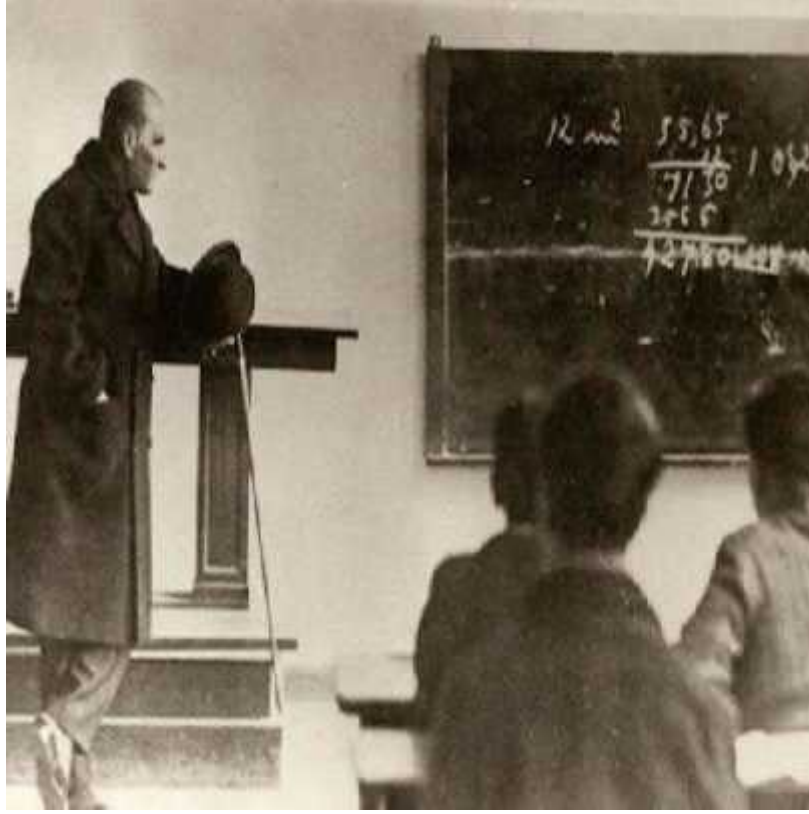


**T.C.
MALTEPE KAYMAKAMLIĐI
İLÇE MİLLİ EĐİTİM MÜDÜRLÜĐÜ**



2015-2019 STRATEJİK PLANI



**“Eğitimde katiyen başarılı olmak lazımdır.
Bir milletin kurtuluşu ancak bu yolla olur”**

Mustafa Kemal ATATÜRK

Hükümetin en verimli ve önemli görevi eğitim işleridir. Bu görevde başarılı olabilmek için öyle bir program uygulamak zorundayız ki, o program milletimizin bu günkü durumu ile sosyal ve yaşamın ihtiyaçları ile, yerel şartlarla ve çağın gerekleri ile tam anlamıyla denk ve uygun olsun. Bunun için büyük, hayali ve anlaşılması güç görüşlerden tamamen arınarak gerçeklere en iyi bir biçimde yaklaşmak gereklidir. Yapılacak girişimin neleri kapsadığı ancak bu suretle kendiliğinden açığa çıkar.

Efendiler, yüzyıllardan beri milletimizi yöneten hükümetler eğitimi genelleştirme dileğini belirtmişlerdir. Ancak bu dileklerine ulaşmak için Doğu ve Batıyı taklit etmekten kurtulamadıklarından, sonuç milletin cahillikten kurtulamamasına neden olmuştur. Bu hazine karşısında bizim uygulamak zorunda olduğumuz eğitim politikamızın ana hatları şöyle olmalıdır: Demiştim ki, bu ülkenin gerçek sahibi ve sosyal yapımızın gerçek unsuru köylüdür. İşte bu köylüdür ki, bu güne kadar eğitim nurundan yoksun bırakılmıştır. Bundan dolayı, bizim uygulayacağımız eğitim politikasının temeli ilk önce var olan cehaleti yok etmektir. Ayrıntıya girmekten çekinerek bu düşüncemi birkaç kelime ile açıklamak için diyebilirim ki, genel olarak bütün köylüye okumak, yazmak ve vatanını, dinini, dünyasını tanıttak kadar coğrafya tarih, din ve ahlak ile ilgili bilgiler vermek ve dört işlemi öğretmek eğitim programımızın ilk amacıdır.

Efendiler,

Bu amaca kavuşmak tarihi eğitimimizde kutsal bir aşama olacaktır.

Bir yandan cahilliğin kaldırılması ile uğraşırken diğer yandan da memleket çocuklarını sosyal hayat ve ekonomide fiilen etkili ve yararlı kılabilmek için gereken basit bilgileri uygulamalı bir biçimde vermek yöntemi eğitimimizin temelini oluşturmalıdır.

Efendiler, medeni ve çağdaş bir sosyal topluluğun bilim ve kültür yolunda yalnız bu kadarla yetinemeyeceği şüphesizdir.

Ulusumuzun zekâsının gelişmesi ve böylece uygun olan medeniyet düzeyine ulaşması, doğal olarak yüce görevleri yürütecek elemanları yetiştirmekle ve milli kültürümüzü yüceltmekle mümkündür.

Bu, ilk ve son iki eğitim aşaması arasında, orta eğitimin gerekliliği tabiidir. Orta eğitimin amacı, ülkenin ihtiyaç duyduğu çeşitli hizmet ve sanat elemanlarını yetiştirmek ve yüksek eğitime aday hazırlamaktır.

Orta eğitimde de eğitim ve öğretim yöntemlerinin pratik ve uygulamalı olması temeline uymak şarttır. Kadınlarımızın da aynı öğretim aşamalarından geçerek, yetişmelerine önem verilecektir.

Milli Eğitim Bakanlığımız 1921 yılında eğitim durumumuzu bu görüşe göre yönlendirmek için çalışmıştır. Bakanlık girişimleri ve gelecek uygulamalarına temel olacak programları hazırlayıp, Yüce Meclisinize takdim ettikçe bunların açıkladığım görüşe uygun olarak, kanunlaşıp yürürlüğe konacağı konusunda ümidim tamdır.

Efendiler, yetişecek çocuklarımıza ve gençlerimize, görecekları eğitim sınırı ne olursa olsun, en önce ve her şeyden önce Türkiye'nin bağımsızlığı için kendi benliğine ve milli geleneklerimize düşman olan bütün unsurlarla mücadele etmek gereği öğretilmelidir.

TBMM 1. Devre 2. Toplantı Yılı ANKARA, 1 Mart 1922

İSTİKLAL MARŞI



Korkma, sönmez bu şafaklarda yüzen al sancak;
Sönmeden yurdumun üstünde tüten en son ocak.
O benim milletimin yıldızıdır, parlayacak;
O benimdir, o benim milletiminindir ancak.

Çatma, kurban olayım, vehmeni eymazlı hild!
Kahraman ırkıma bir gül! Ne bu şiddet, bu celal?
Sana olmaz dökülen kanlarımız sonra helâ...
Hakkıdır, hakk'a tapan, milletimin istiklal!

Ben ezelce berid ehür yaşadım, hür yaşadım
Hangi çılgın bana zincir vuracakmış sâşarım!
Kükremiş sel çitiyim, bendimi çiğner, aşarım.
Yırtarım çağları, ençinlere sığam, taşarım.

Garbin afakını sarmışsa çelik zırhlı duvar
Benim iman dolu göğsüm gibi serhaddim var.
Ulusun, korkma! Nasıl böyle bir imân boçar,
"Medeniyet!" dediğin tek dişi kalmış cennate?

Aı kedaş Yulduzla akakten uğatma, sakın.
Siper et gövdeni, dursun bu fayzasızca akın.
Doğacaktır sana va'dettiği günler - hakk'ın...
Kim bilir, helki yarın, helki yarından da yakın.

Bastığın yerleri 'toprak!' diyerek geçme, tanı:
Düşün altında binlerce kefensiz yatanı.
Sen şehit oğlusun, incitme, yazıktır, atanı:
Verme, dünyaları alsan da, bu cennet vatanı.

Kim bu cennet vatanın uğruna olmaz ki feda?
Şüheda fışkıracak toprağı sıksan, şüheda!
Canı, cananı, bütün varımı alsın da hüde,
Fitresin tek vatanımdan beni dünyada cüda.

Ruhumun senden, ilâhi, şudur ancak emeli.
Değmesin mabedimin göğsüne namahrem eli.
Bu ezanlar -ki şehadetleri dinin temeli,
Ebeci yurdumun üstünde benim inlemeli.

O zaman vecc ile bin secde eder -varsa- taşım,
Her cerihamcan, ilâhi, bosanıp kanlı yasım,
Fışkırır ruh-i mücerred qibi yerden nasım;
O zaman yükceleri ek dâş deçe belki taşım.

Dağalan seni de şafaklar gibi eysenir ilal!
Olsun artık dökülen kanlarımın hepsi helal.
Ebeciyen sana yok, ırkıma yok izmihâlâ:
Hakkıdır, hür yaşamış hayrağımın hürriyet;
Hakkıdır, hakk'a tapan, milletimin istiklal!

Mehmet Akif Ersoy



SUNUŞ

İstanbul'un en eski yerleşim bölgelerinden olmasına rağmen, en genç ilçelerinden biridir Maltepe. Sanayi geliri ve turizm geliri diğer ilçelere göre üst seviyede olmadığı halde, bütün bunları kader olarak kabul etmeyerek ülke ve ilçe kaynaklarını verimli bir şekilde kullanarak, eğitimde bütün kurumların başarılı olması hedeflenmiştir.

Ulu Önder Mustafa Kemal ATATÜRK'ün "Eğitimdir ki bir milleti ya özgür, bağımsız, şanlı, yüce bir sosyal toplum hâlinde yaşatır veya bir milleti esaret ve sefaletle terk eder" sözlerinden yola çıkarak, eğitimde kaliteyi yakalamak için ortaokuldan bir üst öğrenim kurumuna, ortaöğretim kurumlarında ise yükseköğretime geçme başarısını il sıralamalarında üst seviyelere taşımak bizim hedefimiz olmalıdır.

Eğitim sistemimizin vazgeçilmezi ve değişmezi olan okullarımızın toplumsal kültürümüzü, kültürel zenginliklerimizi yaşatabilmeleri için rehberlik yapılmalıdır. Çağın gelişmelerine ayak uydurarak sivil toplum örgütlerini, yaygın eğitim kurumlarını da dâhil etmeli, kimin hangi rolde olacağını belirlemeli; anne ve babaları da eğitimin içine çekip strateji oluşturmalıdır.

Bütün bu çalışmalarda bireysel başarıdan çok, ekip çalışması başarısının etkili olduğu bilinciyle emeği olan, katkıda bulunan, görev alan ve sorumluluk bilinciyle takip edip neticelendiren çalışma arkadaşlarımızı kutluyor, başarılarının devamını diliyoruz.

FAİK KAPTAN
Maltepe İlçe Milli Eğitim Müdürü

ÖNSÖZ

Bilgi teknolojilerine ulaşmış dünyamız, gelişen kolaylıklarla birlikte bazı sorunları da beraberinde yaşamaktadır. Gelişmiş veya gelişmeyi hedefleyen örgütlerin en büyük sorunu, bu süreç içinde doğru kararlar alabilmek ve bu kararların uygulanabilmesi için doğru insanları bulabilmektir.

Bir ülkenin hedeflediği toplumsal, teknolojik ve ekonomik düzeye ulaşılmasını sağlayacak en önemli öge insan kaynağıdır. Beklenen yararların sağlanması için insan kaynağının öncelikle iyi yetiştirilmiş olması gerekmektedir. İnsanı yetiştirecek olan da eğitim sistemidir. Eğitim, kalkınmanın en önemli unsurlarından biridir. Günümüzde her alanda olduğu gibi, eğitim alanında da yeni değişimler yaşanmaktadır. Bilim ve teknolojinin hızlı gelişmesiyle; iletişimin artması, eğitim ortamlarının yeniden düzenlenmesi, öğretmenlerin niteliklerinin yükselmesi, “yaşam boyu öğrenme”, “etkin öğrenme”, “öğrenmeyi öğrenme” gibi yeni yaklaşımların gelişmesi, eğitim sisteminin sürekli sorgulanmasını ve geliştirilmesini gerekli kılmaktadır. Eğitim sisteminin amaçlara yönelik işlemesi ise eğitim yöneticilerinin stratejik planını hazırlamasına ve uygulamasına bağlıdır.

Stratejik yönetim anlayışının Bakanlığımız, merkez teşkilatının yanı sıra taşra teşkilatında bulunan tüm kurumlarımıza yaygınlaştırılması amacıyla, İl millî eğitim müdürlükleri stratejik planları ile uyumlu olarak ilçe millî eğitim müdürlükleri ve tüm okul/kurumların da 5018 sayılı Kamu Mali Yönetimi ve Kontrol Kanunu gereğince stratejik planlamayı uygulamaya koymuştur.

Stratejik planın stratejik yönetime geçişte önemli bir araç olduğu bilinmektedir. Maltepe İlçe Milli Eğitim Müdürlüğü tarafından hazırlanan Stratejik Plan stratejik yönetim kültürünün yaygınlaştırılmasına katkıda bulunmak ve İlçede yapılacak çalışmalarını bu doğrultuda yapmak amacıyla hazırlanmıştır.

Stratejik Plan Hazırlama Ekibi

TABLolar DİZİNİ

Tablo 1. Kısaltmalar

Tablo 2. Maltepe İlçe Millî Eğitim Müdürlüğü 2015-2019 Stratejik Plan Hazırlama ve Koordinasyon Ekibi

Tablo 3. Kurulan Ekip, Kurul ve Komisyonlar

Tablo 4. Maltepe İlçe MEM İnsan Kaynakları

Tablo 5. Maltepe İlçe MEM Bağlı Resmi Okul ve Kurumlarda Görev Yapan Personel

Tablo 6. İlçe Millî Eğitim Müdürlüğü Personel Eğitim Düzeyi

Tablo 7. Kadrolu / Ücretli Öğretmen Görevlendirmeleri

Tablo 8 . 2013 - 2014 öğretim yılı resmi okul, öğrenci, öğretmen, derslik ve şube sayıları

Tablo 9 . 2013 - 2014 öğretim yılı özel okul, öğrenci, öğretmen, derslik ve şube sayıları

Tablo 10 . 2013 - 2014 öğretim yılı resmi ve özel okul, öğrenci, öğretmen, derslik ve şube sayıları

Tablo 11 . 2013 - 2014 öğretim yılı özel dershaneler, muhtelif kurs ve MTSK kurum, kurs, öğrenci, öğretmen sayıları

Tablo 12 . 2013 - 2014 öğretim yılı yaygın eğitim kurs, öğrenci, öğretmen sayıları

Tablo 13. Özel Bütçe (Elektrik- Su - Doğalgaz)

Tablo 14. Genel Bütçe (Ulaşım Gideri - Malzeme Alımı)

Tablo 15. Kantin Gelirleri

Tablo 16. İlçe Millî Eğitim Müdürlüğünün aylık harcama giderleri

Tablo 17. Üst Politika Belgeleri Tablosu

Tablo 18. Eğitim Öğretime Katılım ve Tamamlama Performans Göstergesi

Tablo 19. Tedbirler, Eğitim Öğretime Katılım ve Tamamlama

Tablo 20. Öğrenci Başarısı ve Öğrenme Kazanımları, Performans Göstergesi

Tablo 21. Tedbirler, Öğrenci Başarısı ve Öğrenme Kazanımları

Tablo 22 Eğitim ve Öğretim ile İstihdam İlişkisinin Geliştirilmesi Performans Göstergeleri

Tablo 23. Tedbirler , Eğitim ve Öğretim ile İstihdam İlişkisinin Geliştirilmesi

Tablo 24. Yabancı Dil ve Hareketlilik Performans Göstergesi

Tablo 25. Tedbirler, Yabancı Dil ve Hareketlilik

Tablo 26. Beşeri Alt Yapı Performans Göstergesi

Tablo 27. Tedbirler, Beşeri Alt Yapı

Tablo 28. Fiziki ve Mali Alt Yapı Performans ve Göstergesi

Tablo 29. Tedbirler, Fiziki ve Mali Alt Yapı

Tablo 30. Yönetim ve Organizasyon Performans Göstergesi

Tablo 31. Tedbirler, Yönetim ve Organizasyon

Tablo 32: 2015-2019 Stratejik Planı Faaliyet/Proje Maliyetlendirme Tablosu

Tablo 33 : Performans Göstergesi İzleme Formu

Tablo1. Kısaltmalar

KISALTMALAR	
TBMM	Türkiye Büyük Millet Meclisi
MEB	Millî Eğitim Bakanlığı
MEM	Millî Eğitim Müdürlüğü
SGB	Strateji Geliştirme Başkanlığı
İKB	İnsan Kaynakları Bölümü
SP	Stratejik Plan
AR-GE	Araştırma, Geliştirme
TKY	Toplam Kalite Yönetimi
AB	Avrupa Birliği
İSTKA	İstanbul Kalkınma Ajansı
TÜBİTAK	Türkiye Bilimsel ve Teknolojik Araştırma Kurumu
İBB	İstanbul Büyükşehir Belediyesi
İSMEK	İstanbul Büyükşehir Belediyesi Sanat ve Meslek Eğitimi Kursları
MEBBİS	Millî Eğitim Bakanlığı Bilişim Sistemleri
E-okul	Okul Yönetim Bilgi Sistemi
FATİH	Fırsatları Artırma ve Teknolojiyi İyileştirme Hareketi
DPT	Devlet Planlama Teşkilatı
KHK	Kanun Hükmünde Kararname
ÖSYM	Ölçme, Seçme ve Yerleştirme Merkezi
YÖK	Yükseköğretim Kurulu Başkanlığı
YGS	Yükseköğretime Geçiş Sınavı
TEOG	Temel Eğitimden Ortaöğretime Geçiş
HBÖ	Hayat Boyu Öğrenme
HBÖSB	Hayat Boyu Öğrenme Strateji Belgesi
İHL	İmam-Hatip Lisesi
BİLSEM	Bilim ve Sanat Merkezi
MTEK	Mesleki ve Teknik Eğitim Kurumları
MTE	Mesleki ve Teknik Eğitim
MTSK	Motorlu Taşıt Sürücüleri Kursu
MEŞ	Millî Eğitim Şurası
KP	Kalkınma Planı
OÇEM	Otistik Çocuklar Eğitim Merkezi
RAM	Rehberlik ve Araştırma Merkezi
PEST	Politik, Ekonomik, Sosyolojik, Teknolojik
GZFT	Güçlü, Zayıf, Fırsat, Tehdit

SHÇEK	Sosyal Hizmetler ve Çocuk Esirgeme Kurumu
İSG	İş Sağlığı ve Güvenliği
TSK	Türk Silahlı Kuvvetleri
TÜİK	Türkiye İstatistik Kurumu
AFAD	Afet ve Acil Durum Yönetimi Başkanlığı
UNESCO	United Nations Educational, Scientific and Cultural Organization (Birleşmiş Milletler Eğitim, Bilim ve Kültür Örgütü)
IMF	International Monetary Fund (Uluslararası Para Fonu)
ABİS	Avrupa Birliği İletişim Stratejisi
MYK	Mesleki Yeterlilik Kurumu
BİMER	Başbakanlık İletişim Merkezi
YURTKUR	Yükseköğretim Kredi ve Yurtlar Kurumu
SGK	Sosyal Güvenlik Kurumu
PTT	Posta ve Telgraf Teşkilatı Genel Müdürlüğü
STK	Sivil Toplum Kuruluşları
YİKOB	Yatırım İzleme ve Koordinasyon Başkanlığı

TANIMLAR

Bilim Sanat Merkezleri: Okul öncesi, ilköğretim ve ortaöğretim çağındaki üstün yetenekli çocuk/öğrencilerin bireysel yeteneklerinin farkında olmalarını ve kapasitelerini geliştirerek en üst düzeyde kullanmalarını sağlamak üzere eğitim-öğretim hizmeti veren kurumdur.

Bütünleştirici eğitim (kaynaştırma eğitimi): Özel eğitime ihtiyacı olan bireylerin eğitimlerini, destek eğitim hizmetleri de sağlanarak akranlarıyla birlikte resmî veya özel örgün ve yaygın eğitim kurumlarında sürdürmeleri esasına dayanan özel eğitim uygulamalarıdır.

Çıracılık eğitimi: Kurumlarda yapılan teorik eğitim ile işletmelerde yapılan pratik eğitimin bütünlüğü içerisinde bireyleri bir mesleğe hazırlayan, mesleklerinde gelişmelerine olanak sağlayan ve belgeye götüren eğitimi ifade eder.

Destek eğitim odası: Okul ve kurumlarda, yetersizliği olmayan akranlarıyla birlikte aynı sınıfta eğitimlerine devam eden özel eğitime ihtiyacı olan öğrenciler ile üstün yetenekli öğrenciler için özel araç-gereçler ile eğitim materyalleri sağlanarak özel eğitim desteği verilmesi amacıyla açılan odaları ifade eder.

Eğitim Bölgeleri: Bir koordinatör müdürün yönetiminde, Millî Eğitim Bakanlığı Eğitim Bölgeleri ve Eğitim Kurulları Yönergesinde belirtilen ölçütlere göre belirlenen ve eğitim hizmetlerinin daha etkin olarak sunulabileceği uygun büyüklükteki bölgeyi ifade eder.

Eğitim ve öğretimden erken ayrılma: Avrupa Birliği İstatistik Ofisinin (Eurostat) yayınladığı ve hane halkı araştırmasına göre 18-24 yaş aralığındaki kişilerden en fazla ortaokul mezunu olan ve daha üstü bir eğitim kademesinde kayıtlı olmayanların ilgili çağ nüfusuna oranı olarak ifade edilen göstergedir.

Hafif, Orta, Ağır Düzeyde Öğrenme Güçlüğü: Bir çocuğun zekâsı normal ya da normalin üstünde olmasına rağmen dinleme, düşünme, anlama, kendini ifade etme, okuma-yazma veya matematik becerilerinde yaşlarına ve zekâsına oranla düşük başarı göstermesidir.

İnformal Öğrenme: Bilinçli bir öğrenme sürecine girmeksizin içgüdüler (merak, gözlem) veya ihtiyaçlar sonucunda doğal olarak gerçekleştirilen öğrenme.

İşletmelerde Meslekî Eğitim: Meslekî ve teknik eğitim okul ve kurumları öğrencilerinin beceri eğitimlerini işletmelerde, teorik eğitimlerini ise meslekî ve teknik eğitim okul ve kurumlarında veya işletme ve kurumlarca tesis edilen eğitim birimlerinde yaptıkları eğitim uygulamalarını ifade eder.

Ortalama eğitim süresi: Birleşmiş Milletler Kalkınma Programının yayınladığı İnsani Gelişme Raporu'nda verilen ve 25 yaş ve üstü kişilerin almış olduğu eğitim sürelerinin ortalaması şeklinde ifade edilen eğitim göstergesini ifade etmektedir.

Öğretmenlik mesleği genel ve özel alan yeterlilikleri: Öğretmenlik mesleğini etkili ve verimli biçimde yerine getirebilmek için sahip olunması gereken genel bilgi, beceri ve tutumlar ile alanlara özgü olarak sahip olunması gereken bilgi, beceri ve tutumlardır.

Önceki öğrenmelerin tanınması: Bireyin eğitim, iş veya diğer hayat tecrübeleri aracılığıyla hayatlarının bütün dönemlerinde gerçekleştirdikleri öğrenme için yeterlilik belgesine sahibi olmalarına imkân tanıyan bir sistem olup, örgün, yaygın ve/veya serbest öğrenme çerçevesinde elde edilen belgelendirilmemiş öğrenme kazanımlarının belirli bir standart çerçevesinde tanınması sürecidir.

Örgün eğitim dışına çıkma: Ölüm ve yurt dışına çıkma haricindeki nedenlerin herhangi birisine bağlı olarak örgün eğitim kurumlarından ilişik kesilmesi durumunu ifade etmektedir.

Örgün eğitim: Belirli yaş grubundaki ve aynı seviyedeki bireylere, amaca göre hazırlanmış programlarla, okul çatısı altında düzenli olarak yapılan eğitimidir. Örgün eğitim; okul öncesi, ilkökul, ortaokul, ortaöğretim ve yükseköğretim kurumlarını kapsar.

Özel Eğitim Sınıfları: Özel eğitime ihtiyacı olan ve ayrı bir sınıfta eğitim almaları uygun bulunan bireylerin, yetersizliği olmayan akranları ile bir arada eğitim görmeleri amacıyla her tür ve kademedeki resmî ve özel okul ve kurumlarda, özel eğitim hizmetleri kurulunun önerisi doğrultusunda millî eğitim müdürlükleri tarafından açılan özel eğitim sınıflarıdır.

Özel eğitime ihtiyacı olan bireyler (Özel eğitim gerektiren birey): Çeşitli nedenlerle, bireysel özellikleri ve eğitim yeterlilikleri açısından akranlarından beklenen düzeyden anlamlı farklılık gösteren bireyi ifade eder.

Özel politika veya uygulama gerektiren gruplar (dezavantajlı gruplar): Diğer gruplara göre eğitiminde ve istihdamında daha fazla güçlük çekilen kadınlar, gençler, uzun süreli işsizler, engelliler gibi bireylerin oluşturduğu grupları ifade eder.

Özel yetenekli bireyler: Zeka, yaratıcılık, sanat, liderlik kapasitesi, motivasyon ve özel akademik alanlarda yaşlarına göre daha yüksek düzeyde performans gösteren bireyi ifade eder.

Şartlı Nakit Transferi: Ekonomik güçlükler nedeniyle temel sağlık ve eğitim hizmetlerinden yararlanamayan; herhangi bir Sosyal Güvenlik Kurumu'na tabi olmayan ve düzenli bir geliri olmayan nüfusun en yoksul kesimine yönelik şartlı bir yardım programıdır.

Yaygın eğitim: Örgün eğitim sistemine hiç girmemiş ya da örgün eğitim sisteminin herhangi bir kademesinde bulunan veya bu kademedan ayrılmış ya da bitirmiş bireylere; ilgi, istek ve yetenekleri doğrultusunda ekonomik, toplumsal ve kültürel gelişmelerini sağlayıcı nitelikte çeşitli süre ve düzeylerde hayat boyu yapılan eğitim, öğretim, üretim, rehberlik ve uygulama etkinliklerinin bütününe ifade eder.

Yönelme/Yönlendirme: Öğrencilerin, ilgi, istek, yetenek ve kişilik özelliklerini dikkate alarak; olumlu bir benlik kavramı geliştirebilmelerine, seçeneklerden haberdar olmalarına, potansiyellerinin farkında olarak onu geliştirmeye çalışmalarına, bu doğrultuda kararlar alabilmelerine, aldıkları kararların sonuçlarını görebilmelerine ve sorumluluğunu almalarına yönelik bilimsel hizmetlerin düzenli ve sürekli bir biçimde verilmesidir.

Zorunlu eğitim: Dört yıl süreli ve zorunlu ilkokullar ile dört yıl süreli, zorunlu ve farklı programlar arasında tercihe imkân veren ortaokullar ve imam-hatip ortaokullarından oluşan ilköğretim ile ilköğretime dayalı, dört yıllık zorunlu, örgün veya yaygın öğrenim veren genel, mesleki ve teknik öğretim kademelerinden oluşan eğitim sürecini ifade eder.

İÇİNDEKİLER

SUNUŞ.....	
ÖNSÖZ.....	
TABLolar DİZİNİ.....	
KISALTMALAR.....	
TANIMLAR.....	
I. BÖLÜM	
STRATEJİK PLANIN HAZIRLANMA SÜRECİ.....	1
Stratejik Plan Hazırlama Ekibi.....	1
Stratejik Plan Hazırlık Çalışmaları.....	1
II. BÖLÜM	
DURUM ANALİZİ.....	4
2.1 TARİHİ GELİŞİM.....	4
2.2 YASAL YÜKÜMLÜLÜKLER VE MEVZUAT ANALİZİ.....	5
2.3 FAALİYET ALANLARI ÜRÜN VE HİZMETLER.....	5
2.4 PAYDAŞ ANALİZİ.....	12
2.5 KURUM İÇİ/DIŞI ANALİZ.....	13
KURUM İÇİ ANALİZ.....	13
2.5.1 Kurumun Organizasyon Yapısı.....	13
2.5.2 Kurulan Ekip / Kurul ve Komisyonlar.....	14
2.5.3 İnsan Kaynakları.....	15
2.5.4 Teknolojik Kaynaklar.....	19
2.5.5 Mali Kaynaklar.....	20
KURUM DIŞI ANALİZ.....	21
2.5.6 Üst Politika Belgeleri.....	21
2.5.7 GZFT (Güçlü, Zayıf, Fırsat, Tehdit) Analizi.....	22
2.5.8 Maltepe İlçe Millî Eğitim Müdürlüğü Gelişim ve Sorun Alanları.....	26
2.5.9 Stratejik Plan Mimarisi.....	28

III.BÖLÜM

GELECEĞE YÖNELİM.....	30
3.1. Misyon.....	30
3.2. Vizyon.....	30
3.3 Temel İlke ve Değerlerimiz.....	31
3.4.Stratejik Plan Genel Tablosu.....	32
3.5.Stratejik Amaçlar,Hedefler ve Performans Göstergeleri.....	33

IV. BÖLÜM

MALİYETLENDİRME.....	52
----------------------	----

V. BÖLÜM

İZLEME VE DEĞERLENDİRME.....	53
------------------------------	----

I.BÖLÜM

STRATEJİK PLANIN HAZIRLANMA SÜRECİ

İlçe Milli Eğitim Müdürlüğü, MEB Strateji Geliştirme Başkanlığının 66968699/602.04/2498734 sayı ve 16.09.2013 tarihli yazısı ve MEB Strateji Geliştirme Başkanlığının 2013/26 no'lu genelgesi doğrultusunda İstanbul İl Milli Eğitim Müdürlüğü'nün rehberliğiyle 2015-2019 stratejik plan hazırlama sürecini başlatmıştır.

İlçe Millî Eğitim Müdürlüğünün İstanbul İl MEM 'in stratejik plan çalışma takvimine bağlı kalarak 2015-2019 dönemi stratejik planının hazırlanması sürecini planlamıştır.

Maltepe İlçe Millî Eğitim Müdürlüğü 2015-2019 Stratejik Plan Üst Kurulu: İlçe Milli Eğitim Müdürü başkanlığında, Strateji Geliştirme Bölümünden sorumlu Şube Müdürü ve Okul Müdürlerinden (3) oluşmuştur.

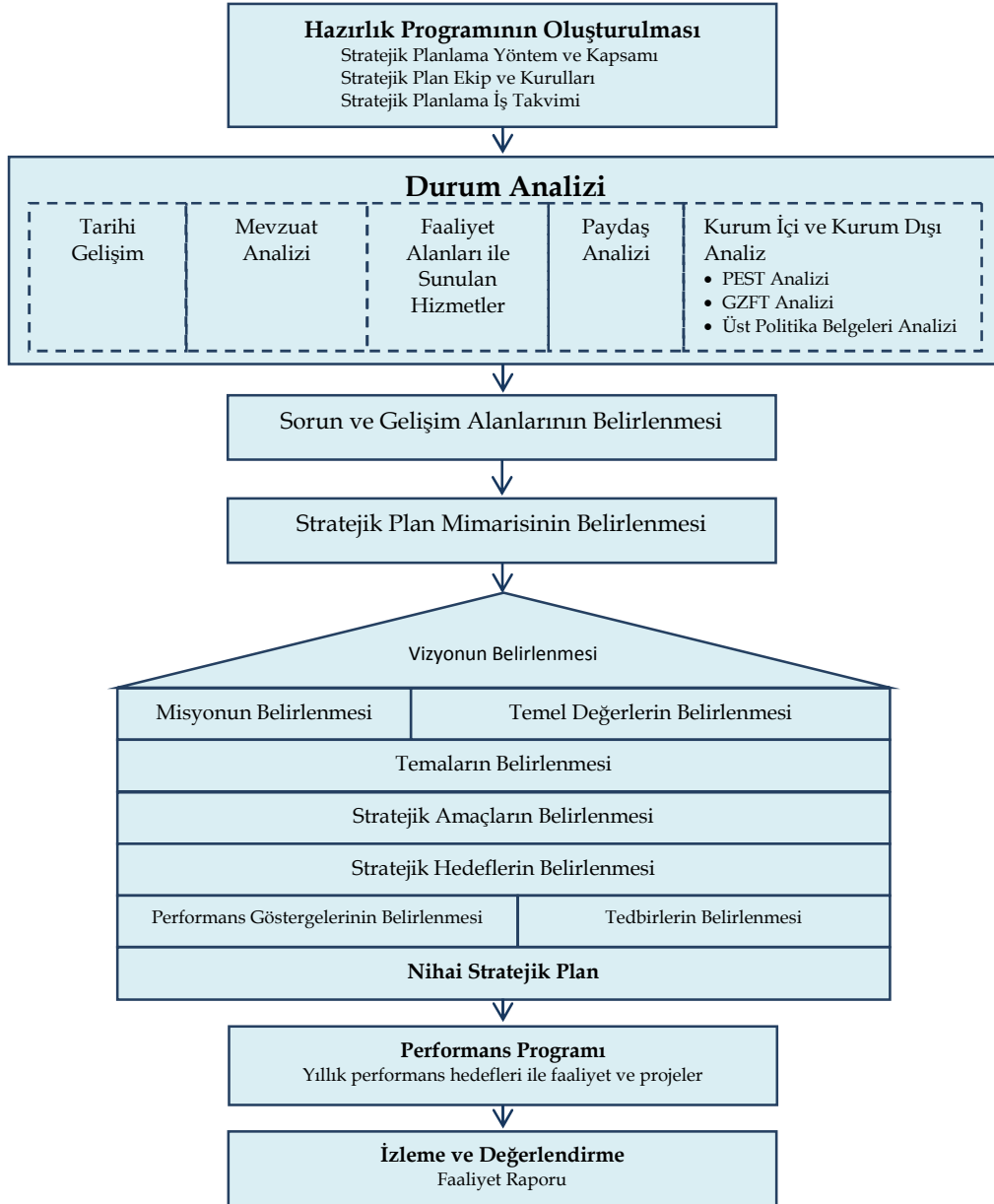
Tablo 2. Maltepe İlçe Millî Eğitim Müdürlüğü 2015-2019 Stratejik Plan Hazırlama ve Koordinasyon Ekibi

Maltepe İlçe Millî Eğitim Müdürlüğü 2015-2019 Stratejik Plan Hazırlama ve Koordinasyon Ekibi			
Sıra No	Adı-Soyadı	Ünvanı	Görevi
1	Erdem YAVUZ	Okul Müdürü	Başkan
2	Kurtuluş ASLAN	Müdür Yardımcısı	Üye
3	Yasemin DÜZAĞAÇ	Öğretmen	Üye
4	Sinem ŞAŞMAZ	Öğretmen	Üye
5	Senem TÜYEN	Öğretmen	Üye
6	Cevayir AYDIN	Şef	Üye

STRATEJİK PLAN HAZIRLIK ÇALIŞMALARI

MEB 2015 -2019 Stratejik Planı Hazırlık Programı çerçevesinde Maltepe İlçe Millî Eğitim Müdürlüğü olarak "Stratejik plan hazırlık süreci" beş aşamalı olarak yürütülmektedir. Bu aşamalar: Hazırlık Dönemi Çalışmaları ve Hazırlık Programı, Durum Analizi, Geleceğe Yönelim, Maliyetlendirme, İzleme ve Değerlendirme aşamalarından oluşmaktadır.

İlçe Millî Eğitim Müdürlüğü Stratejik Plan Ekibi, müdürlüğe ait stratejik plan çalışmalarının yanında ilçe okul ve kurumların stratejik planlarının hazırlanma sürecine de rehberlik etmektedir.



Şekil 1: Maltepe İlçe Millî Eğitim Müdürlüğü Stratejik Planlama Modeli

İlçe Millî Eğitim Müdürlüğü Stratejik Plan Ekibi 10-14 Şubat 2014 tarihleri arasında İl Millî Eğitim Müdürlüğüne Anadolu yakasında düzenlenen 30 saatlik beş gün süren Stratejik Plan Hazırlama Seminerine katılmıştır.

İlçe Millî Eğitim Müdürlüğü Stratejik Plan Hazırlama Ekibince ilçemiz okul ve kurumlarına yönelik 10-11 Mart 2014 tarihleri arasında okul kurum stratejik plan hazırlama ekip üyelerinden 158 kişiye toplam 16 saatlik iki gün süren Stratejik Plan Hazırlama semineri verildi.



Seminer sonrasında okul ve kurumlara İlçe Millî Eğitim Müdürlüğü Stratejik Plan Ekibi üyelerinden danışman eşleştirmeleri yapılarak okul ve kurumlara bireysel rehberlik yapılması sağlandı.

03 Nisan 2014 tarihinde İlçe Millî Eğitim Müdürlükleri stratejik plan hazırlama koordinatörlerine “istmem.com” adlı sitenin tanıtımı yapıldı. İlçe, okul ve kurumlara; kullanıcı adları/şifre teslimleri yapılarak siteyi nasıl kullanacakları hakkında bilgilendirmeler yapıldı. İlçe, okul ve kurumlara 30.04.2014 tarihine kadar mevcut analiz çalışmalarını yaparak web sayfasına giriş yapmaları istendi.

İlçe MEM stratejik plan ekibi üyeleri olarak ilçede yer alan okul ve kurumlara ait Stratejik Planları ilgili site üzerinden inceleyerek değerlendirmelerde bulunuldu. Yapılan değerlendirmeler neticesinde: ilçede yer alan okul ve kurumları sistem üzerinden değerlendirerek eksik ve hatalı görülen hususları düzeltmeleri için bilgilendirmelerde bulundu.

13 Ekim 2014 tarihinde İlçe Millî Eğitim Müdürlüğünde görev yapan şeflerle bir günlük Stratejik Plan Hazırlama bilgilendirme toplantısı yapıldı.

İl Milli Eğitim Müdürlüğünün düzenlemiş olduğu; İlçe Millî Eğitim Strateji Geliştirme Şube Müdürleri, SP hazırlama ilçe koordinatörleri ve İlçe strateji geliştirme bölüm şeflerine yönelik İstanbul Lisesi konferans salonunda 15 Ekim 2014 tarihinde toplantıya İlçe Ekibi katılmıştır. Toplantıda Millî Eğitim Bakanlığı Strateji Geliştirme Daire Başkanlığı tarafından yenilenen temel yapıdaki üç tema hakkında (Eğitim-Öğretime Erişimin Artırılması, Eğitim-Öğretimde Kalitenin Artırılması, Kurumsal Kapasitenin Artırılması) hakkında bilgilendirmeler yapılmıştır.

11 Kasım 2014 tarihleri arasında Stratejik plan hazırlıkları kapsamında İl Milli Eğitim Müdürlüğü Stratejik Plan Ekibi İlçe Millî Eğitim Müdürlüğünü yerinde ziyaret edilerek İlçe SP Hazırlama Ekibine temel yapı ve Bakanlığın Stratejik plan sürecine yönelik değiştirdiği plan hazırlama takvimi hakkında bilgilendirmeler yapılmıştır.

İlçe Milli Eğitim Müdürlüğü Stratejik Plan Hazırlama Ekibi ve ilçe okul ve kurum stratejik planlama ekiplerinden 2 şer kişi ile birlikte 13 Şubat 2015 tarihinde stratejik planların hazırlık aşamalarıyla ilgili kapsamlı bir toplantı yapılmıştır.

Stratejik plan hazırlık çalışmalarının amaç ve hedef oluşturma sürecinde her bir temaya ait bir stratejik amaç, amaçlara ulaşmak için stratejik hedefler konulmuş, daha sonra da hedeflere ulaşmak için de performans göstergeleri belirlenmiştir. Her bir hedefin durum analizleri yapılmak suretiyle 2015-2019 yılları performans hedefleri belirlenmiştir.

II. BÖLÜM

DURUM ANALİZİ

2.1. TARİHİ GELİŞİM

Maltepe İlçe Milli Eğitim Müdürlüğü Eylül 1992 tarihinde Kartal ilçesinden ayrılarak kurulmuş olup; Ataköseoğlu İlköğretim Okulu'nun ek binasında Kaymakamlıkla birlikte hizmet vermeye başlamıştır.

Şubat 1994 tarihine Hasan Şadoğlu İlköğretim Okulu'nun 2 katlı eski binasına taşınmıştır. Daha sonra bu binaya 2 kat daha ilave edilmiştir. İnşaatı devam ederken Müdürlük Güzide Yılmaz İlköğretim Okulu'nun eski binasında hizmetine devam etmiştir. Bina inşaatının tamamlanmasından sonra 1999 yılında yeniden Kaymakamlık binasına taşınmıştır. Ancak; 1999 yılındaki deprem dolayısıyla binada hasar olduğu ve acilen boşaltılması gerektiği bildirildiğinden Haziran 2006 tarihinde Hasan Şadoğlu İlköğretim Okulu'nun ek binasının bir katına Valilik Onayı ile taşınmıştır. Halen burada hizmet vermeye devam etmektedir. Maltepe İlçesi Hükümet Konağı inşaatı devam etmektedir.

2013-2014 yılı MEBBİS MEİS İstatistik Bilgilerine göre Maltepe İlçe Milli Eğitim Müdürlüğüne bağlı 4 anaokulu, 30 ilkokul, 26 ortaokul, 19 lise, 81 özel okul olmak üzere **toplam 145 okul** bulunmaktadır. Bu okullarımızda anaokulu, ilkokul, ortaokul, lise öğrencisi olmak üzere **toplam 76.983 öğrenci** bulunmaktadır. Ayrıca ilçe sınırları içerisinde Maltepe Üniversitesi, İstanbul Ticaret ve Acıbadem Üniversitesi olmak üzere 3 üniversite de bulunmaktadır. İlçede Halk Eğitim Merkezi ve Rehberlik Araştırma Merkezi bulunmaktadır. 22 Özel Dershane, 16 Özel muhtelif kurs, 13 Özel MTSK, 4 Özel Etüd Eğitim Merkezi, 9 Özel Rehabilitasyon Merkezi bulunmaktadır.

İlçe okullarında okul binalarından bağımsız 15 Spor salonu bulunmaktadır. Okullarda bulunan spor salonlarının kullanımı öncelikle bölge öğrencilerine tahsis edilmekte, boş kalan saatleri ise amatör spor kulüplerince kiralanarak sportif faaliyetlerini bu salonlarda yapmaları imkân sağlanmıştır. Düzenlenen turnuvalarla tüm öğrencilere spor dalları sevdirmeye çalışılmakta, dereceye giren öğrenci ve okullara çeşitli ödüller verilmektedir. Ayrıca bu spor salonları halkada açılarak, çok daha fazla vatandaşın kullanımına imkân vermektedir.

İlçe okullarına 2013 ve 2014 yıllarında FATİH projesi kapsamında etkileşimli tahta ve tablet dağıtımı başlamış olup hali hazırda 21 okula akıllı tahta; 3002 öğrenci tableti ve 673 öğretmen tableti dağıtımı yapılmıştır.

Maltepe ilçesinde özellikle son yıllarda çeşitli okuma-yazma kursları açılarak okur-yazar oranı büyük ölçüde arttırılmıştır. İlçe genelinde okuma-yazma bilmeyenlerin sayısının tespit etmek amacıyla okullarda okuyan öğrenciler aracılığıyla evlerindeki okuma-yazma bilmeyenlerin tespit yapılmıştır. Daha sonra ihtiyaca göre bölgelerde okuma-yazma kursları açılarak bu kurslara okuma-yazma bilmeyenlerin devamı sağlanmıştır. Kurs bitiminde hak edenlere okur-yazarlık belgesi tahsis edilerek verilmiştir. Bu çalışmalar sonucunda ilçe genelinde okuma-yazma bilmeyenlerin sayısı her geçen yıl azaltılmaktadır.

İlçe Milli Eğitim Müdürlüğü koordinatör kurum olarak 2011-2013 yılları arasında "NOCIEF" isimli LDV -Partnership projesini İngiltere-İtalya ortaklığı ile yürütmüştür. İlçe okullarında Milli Eğitim Bakanlığı, AB, İl Milli Eğitim Müdürlüğü , İSTKA ,İlçe Milli Eğitim Müdürlüğü'nün yürütmüş olduğu 200 proje çalışması devam etmektedir.

2.2. YASAL YÜKÜMLÜLÜKLER VE MEVZUAT ANALİZİ

Maltepe İlçe Millî Eğitim Müdürlüğü, Millî Eğitim Bakanlığının taşra teşkilatında yer alan bir kurumdur. Millî Eğitim Bakanlığının devlet adına üstlendiği sorumluluğun yerine getirilmesi, Kanun, Kanun Hükmünde Kararname, Tüzük, Yönetmelik, Yönerge, Genelge ve Emirler doğrultusunda Millî Eğitim temel ilkeleri çerçevesinde kendisine bağlı birimleri izlemek, değerlendirmek ve geliştirme yönüyle sorumlulukları İl ve İlçe Millî Eğitim Müdürlükleri Yönetmeliği'nde tanımlanmıştır.

Maltepe İlçe Millî Eğitim Müdürlüğü'nün görev, yetki ve sorumluluklarını düzenleyen çok sayıda kanun ve yönetmelik bulunmaktadır. Bunlar içerisinde özellikle 24 Haziran 1973 tarihli ve 14574 sayılı Resmi Gazete'de yayınlanan 1739 sayılı Milli Eğitim Temel Kanunu, 24 Aralık 2003 tarihli ve 25326 sayılı Resmi Gazete'de yayınlanan 5018 sayılı Kamu Mali Yönetimi ve Kontrol Kanunu, 14 Eylül 2011 tarihli ve 28054 sayılı Resmi Gazete'de yayınlanan 652 sayılı Milli Eğitim Bakanlığının Teşkilat ve Görevleri Hakkında Kanun Hükmünde Kararname ve 18 Kasım 2012 tarihli ve 28471 sayılı Resmi Gazetede yayınlanan Millî Eğitim Bakanlığı İl ve İlçe Millî Eğitim Müdürlükleri Yönetmeliği önem arz etmekte ve müdürlüğümüz bu kanun ve yönetmelikler doğrultusunda hizmet vermeye devam etmektedir.

Maltepe İlçe Millî Eğitim Müdürlüğü hizmetlerini, Türkiye Cumhuriyeti Anayasanın 24. 42. ve 62. maddeleri ile EK-1' de belirtilen kanun, kanun hükmünde kararname ve yönetmelikler yoluyla gerçekleştirmektedir.

2.3. FAALİYET ALANLARI VE SUNULAN HİZMETLER

652 sayılı Kanun Hükmünde Kararname'ye göre İlçe Milli Eğitim Müdürlüğü Faaliyet Alanları ve Hizmetler aşağıdaki gibidir:

Temel Eğitim Bölümü :

- Eğitim politikaları, programlar ve öğretim materyalleri, projeler, öğrenci işleri ve sosyal etkinlikler, eğitim ortamlarının ve öğrenme süreçlerinin geliştirilmesi, özel gün ve haftalar ile ilgili iş ve işlemlerin yürütülmesi. İzleme ve değerlendirme alanlarında hizmet verilmesi. Temel eğitim programlarının bir bütünlük içinde uygulanmasının sağlanması,
- Temel eğitim ile ilgili toplantı, konferans, panel ve benzerlerini düzenleyerek ilgililerin bilgilendirilmesi, kamuoyu oluşturmaya ve halk katkısını sağlamaya yönelik tedbirler alınması,
- Temel eğitim ve öğretime yönelik politika ve strateji geliştirme çalışmalarının yapılması, kararlaştırılan politika ve stratejilerin ilçe düzeyinde uygulanmasının sağlanması,
- Eğitim kurumlarının açılması ve kapatılmasıyla ilgili usul ve esasların uygulanması,
- Temel eğitimi yaygınlaştıracak, eğitimde imkân ve fırsat eşitliğini ve erişimi artıracak çalışmaların yapılması,
- Temel eğitime yönelik ihtiyaç ve beklentileri karşılamak üzere araştırma, planlama ve geliştirme çalışmalarında bulunulması,

- 23 Nisan Ulusal Egemenlik ve Çocuk Bayramı ve 10 Kasım Atatürk'ü Anma ve Atatürk Haftası ile ilgili yapılacak tören programlarının hazırlanması ve koordinasyonunun sağlanması.

Ortaöğretim Bölümü :

- Eğitim Politikaları, Programlar ve Öğretim Materyalleri, Projeler, Öğrenci İşleri ve Sosyal Etkinlikler ile ilgili eğitim ortamlarının ve öğrenme süreçlerinin geliştirilmesi,
- Yükseköğretimle koordinasyonun sağlanması, Yurt dışı eğitim ile ilgili iş ve işlemlerin takibi, Özel Gün ve Haftalar ile ilgili iş ve işlemlerin yürütülmesi, izlenmesi ve değerlendirilmesi, ortaöğretimin eğitim ve öğretimine yönelik kararlaştırılan politika ve stratejilerin uygulanması,
- Eğitimde imkân ve fırsat eşitliğini artıracak çalışmalar yapılması, yönlendirme/yönlendirme çalışmaları ile ilgili iş ve işlemlerin yürütülmesi,
- Ortaöğretime yönelik ihtiyaç ve beklentileri karşılamak üzere araştırma, planlama ve geliştirme çalışmalarında bulunulması,
- 19 Mayıs Atatürk'ü Anma ve Gençlik ve Spor Bayramı ve 29 Ekim Cumhuriyet Bayramı ile ilgili yapılacak tören programlarının hazırlanması ve koordinasyonunun sağlanması,
- Millî Eğitim Bakanlığı'na bağlı tüm resmi, özel okullar ile Sivil Toplum Örgütlerinden gelen Özel Gün ve Haftalar ile ilgili iş ve işlemlerin yürütülmesi,
- Eğitim Öğretim programlarının uygulanma, öğretim materyallerinin kullanımıyla ilgili, yurt içi ve yurt dışı eğitim öğretim ile öğrencilerin akademik ve hayat başarısına yönelik çalışma süreçlerinin izlenmesi ve değerlendirilmesi.

Mesleki ve Teknik Eğitim Bölümü :

- Eğitim politikaları, programlar ve öğretim materyalleri, sosyal ortaklar ve projeler, öğrenci işleri ve sosyal etkinlikler ile eğitim ortamlarının ve öğrenme süreçlerinin geliştirilmesi,
- Özel gün ve haftalar ile ilgili iş ve işlemlerin yürütülmesi, izleme ve değerlendirme alanlarında hizmet verilmesi,
- Mesleki ve Teknik Eğitime yönelik ihtiyaç ve beklentileri karşılamak üzere araştırma, planlama ve geliştirme çalışmalarında bulunulması, eğitimde imkân ve fırsat eşitliğini artıracak çalışmalar yapılması,
- Mesleki ve Teknik Eğitim istihdam ilişkisini güçlendirecek politika ve stratejilerin geliştirilmesi, uygulanması ve uygulanmasının koordine edilmesi, 3308 sayılı Kanun ile üzerine düşen görevlerin yerine getirilmesi,
- Mesleki ve Teknik Eğitime yönelik kararlaştırılan politika ve stratejilerin uygulanması, yerel ve ulusal ihtiyaçlara uygunluğunu sağlayacak tedbirler alınması ve yaygınlaştırılması, erişimi artıracak çalışmalar yapılması.

Din Öğretimi Bölümü :

- Eğitim politikaları, programlar ve öğretim materyalleri, öğrenci işleri ve sosyal etkinlikler, izleme ve değerlendirme ile eğitim ortamlarının ve öğrenme süreçlerinin geliştirilmesi alanlarında hizmet verilmesi,
- Din öğretimini yaygınlaştıracak ve erişimi artıracak çalışmalar yapılması, eğitimde imkân ve fırsat eşitliğini artıracak çalışmalar yapılması, uygulamalarla ilgili ortaya çıkan hukuki sorunların araştırılması ve gerekli düzenlemeler yapılması için teklifte bulunulması,
- İmam Hatip Liseleri Meslek Dersleri ile Din Kültürü ve Ahlak Bilgisi öğretim programlarının uygulanması/uygulatılması, ders kitapları ve eğitim araç-gereçleri ile ilgili gerekli araştırma ve geliştirme çalışmalarının yapılması,
- Din öğretimine yönelik belirlenen politika ve stratejilerin uygulanması, din öğretimine yönelik ihtiyaç ve beklentileri karşılamak üzere araştırma, planlama ve geliştirme çalışmalarında bulunulması,
- Sosyal etkinlikler ile ilgili iş ve işlemler ile kurum kültürünü geliştirecek çalışmaların yürütülmesi.

Özel Eğitim ve Rehberlik Hizmetleri Bölümü :

- Eğitim politikaları, programlar ve öğretim materyalleri ile eğitim, rehberlik ve kaynaştırma ve özel yeteneklerin geliştirilmesi,
- Rehberlik ve araştırma merkezlerinin açılması, izleme ve değerlendirme alanlarında hizmet verilmesi,
- Özel eğitim ve rehabilitasyona yönelik politika ve stratejileri geliştirme çalışmaları yapılması, kararlaştırılan politika ve stratejilerin ilçe düzeyinde uygulanmasının sağlanması,
- Sistem ölçeğinde Bakanlık tarafından oluşturulan özel eğitim ve rehberlik politikalarının uygulanması,
- Eğitim kurumlarının açılması ve kapatılmasıyla ilgili usul ve esasların uygulanması,
- Eğitimde imkân ve fırsat eşitliğini artıracak çalışmalar yapılması,
- Özel eğitim, rehberlik ve yönlendirme süreçlerinin planlanması ve uygulanması,
- Özel eğitime yönelik ihtiyaç ve beklentilerin karşılanmak üzere araştırılması, planlanması ve geliştirme çalışmalarında bulunulması,
- Bilim Sanat Merkezleriyle ilgili iş ve işlemlerin ve okullardaki yöneltme/yönlendirme çalışmaları ile ilgili iş ve işlemlerin yürütülmesi.

Hayat Boyu Öğrenme Bölümü :

- Eğitim politikaları ve programları, Yaygın Meslekî Eğitimde Sosyal ve Kültürel etkinlikler, eğitimler ve faaliyetler, Açık Öğretim programlarının işlemleri, sosyal ortaklar ile projeler ile izleme ve değerlendirme alanlarında hizmet verilmesi,
- Hayat boyu öğrenmeye yönelik ihtiyaç ve beklentileri karşılamak üzere araştırma, planlama ve geliştirme çalışmalarında bulunulması,
- Hayat boyu öğrenmenin imkân, fırsat, kapsam ve yöntemlerinin geliştirilmesi, informal öğrenmeyi destekleyici çalışmalar yapılması,
- Yaygın Eğitim kurumlarının açılması ve kapatılmasıyla ilgili usul ve esasların uygulanması,

- Çıraklık, kalfalık ve ustalık eğitimi ile ilgili kayıt, kabul, nakil, ödül, disiplin ve başarı değerlendirme gibi iş ve işlemlerin yürütülmesi,
- Yetişkinlere yönelik yaygın meslekî eğitim verilmesi, öğrenci ve kursiyerlerin yönlendirme ve rehberlik ihtiyaçlarına yönelik çalışmalar yapılması,
- Öğrenci ve kursiyerlerin disiplin durumunun takip edilmesi, iş ve işlemlerin yapılması, kurumlarda görevlendirileceklerle ilgili iş ve işlemlerin yürütülmesi,
- Bakanlık tarafından hayat boyu öğrenmeyle ilgili geliştirilen programlar kapsamında eğitim öğretimin hayat boyu devam edecek şekilde yürütülmesine yönelik oluşturulan politika ve stratejilerin uygulanması/uygulatılması.

Özel Öğretim Kurumları Bölümü :

- Bölüm genel işleri ile beraber, eğitim politikaları ve programları özel kurumlar izleme ve değerlendirme, özel okullar anaokulu/ilkokul/ ortaokul/lise (genel-mesleki) alanlarına yönelik hizmet verilmesi,
- Özel öğretim kurumlarının açılış, kapanış işlemleri, yönetici ve öğretmen atamaları personel onayları, denetim raporlarının değerlendirilmesi, sınav iş ve işlemlerinin yapılması,
- Özel öğretim kurumlarıyla ilgili kararlaştırılan politika ve stratejilerin uygulanması,
- Özel Kurumların (muhtelif kurslar, Sürücü Kursları, Uzaktan Eğitim, Hizmetiçi Eğitim, Özel Eğitim ve Rehabilitasyon Merkezleri) açılış, devir, nakil, ad verme ve kapanmaları ile ilgili iş ve işlemlerin yürütülmesi.
- Dershanelerden dönüşüp teşvik sisteminden yararlanarak, Temel Lise adı altında faaliyet gösterecek kurumların iş ve işlemlerinin yürütülmesi, Eğitim desteği verilen öğrencilerin iş ve işlemlerinin yapılması,
- MTSK ve iş makineleri operatörlük kursları direksiyon eğitimi dersi sınav başarı oranları, sınav denetleme formlarının izleme, denetleme ve değerlendirme çalışmalarının yapılması,
- Özel temel eğitim (okul öncesi, ilköğretim), ortaöğretim ve meslekî ve teknik ortaöğretim okullarının açılış, devir, nakil, öğrenime ara verme, ad verme ve kapanmaları ile ilgili iş ve işlemleri yürütmek
- Azınlık okulları, yabancı okullar ve milletlerarası okullara ilişkin iş ve işlemlerin yürütülmesi,
- Eğitim öğretim programlarının uygulanma süreçlerinin, öğretim materyallerinin kullanımıyla ilgili süreçlerin izlenmesi ve değerlendirilmesi,
- Öğrenci başarısına yönelik çalışmalarla ölçme ve değerlendirme faaliyetlerinin yürütülmesi,
- Öğrenci yurdu açmak üzere başvuranların isteklerinin incelenerek başvuru dosyasının gereğinin yapılması amacıyla Maarif Müfettişleri Başkanlığına gönderilmesi,
- Öğrencilerin sınav, ücret, burs, diploma ve benzeri iş ve işlemlerinin yürütülmesi,
- Yabancı uyruklu personel ile ilgili işlemler ile Yunanistan'dan gelen Yunan kontenjan öğretmenlerin yerleştirilmesi işlemlerinin yapılması,
- Öğrenci disiplin durumunun takibi ile ilgili iş ve işlemlerin yapılması,
- Kendi bölümüyle ilgili kurul, komisyon, toplantı ve benzeri çalışmaların sekretarya işlemlerinin yürütülmesi,

Bilgi İşlem ve Eğitim Teknolojileri Bölümü :

- Ağ yönetim, bilgi ve sistem güvenliği, internet hizmetleri ve teknik destek, yönetim bilgi sistemleri ölçme, değerlendirme ve yerleştirme alanlarında hizmet sunulması,
- Müdürlük projelerinin Bakanlık bilişim alt yapısına uygun olarak tasarlanması ve uygulanmasının sağlanması,
- Tasarım ve uygulamaların teknolojik yeniliklere uygun olarak takip edilmesi ve güncellenmesi, Kamu bilişim standartlarına uygun çözümler üretilmesi,
- İleri eğitim teknolojileri ve araştırma, yenilik ve geliştirme, eğitim bilişim sistemleri, eğitim yayınları ve içerik yönetimi ve iletişim alanlarında hizmet verilmesi,
- Eğitim araştırmaları politikalarının uygulanması, eğitim ile ilgili bilimsel araştırmalar yapılması ve yaptırılması, eğitim alanında yeni uygulama ve bilimsel gelişmelerin izlenmesi, değerlendirilmesi ve paylaşılması,
- Yeni hazırlanan programlar ve projelerin uygulanmasının sağlanması, öğretmenlere tanıtılması, ilçe düzeyinde uygulamada birlik ve beraberliği sağlamak amacıyla zümre öğretmenleri arasındaki koordinasyonun sağlanması, seminerler düzenlenmesi,
- Eğitim medyası ile ilgili yayın faaliyetlerinin planlanması ve uygulanması, eğitim medyasının etkili ve verimli kullanımı ile ilgili çalışmalar yapılması, uzaktan eğitimle ilgili çalışmalar planlanması ve uygulanması, vatandaş memnuniyetinin artırılmasına yönelik bilgilendirme faaliyetlerinin yürütülmesi.

Strateji Geliştirme Bölümü :

- Stratejik yönetim ve planlama, bütçe, yatırım, performans sistemi ve yönetimi, istatistik ve bilgi sistemleri alanlarında çalışma yapılması,
- İlçe Stratejik Planı'nın hazırlanması, geliştirilmesi ve uygulanması, okul/kurum stratejik planlarının hazırlanmasına rehberlik edilmesi, stratejik plan hazırlama eğitimleri verilmesi,
- İdareyi geliştirme, yurt dışı teşkilatı ve eğitim öğretim, burslar, Avrupa Birliği ikili ilişkiler, projelerin koordinasyonu, yurt dışı protokol ile ilgili hizmetlerin yapılması,
- Hizmetlerin etkinliği ile vatandaş ve çalışan memnuniyetine yönelik araştırma ve analizlerin yapılması,
- Okul/kurumlar ve personel için performans ölçütlerinin oluşturulması; Performans Programı'yla ilgili iş ve işlemlerin yürütülmesi, faaliyetlerin stratejik plan, bütçe ve performans programına uygunluğunun izlenmesi ve değerlendirilmesi.

Hukuk Bölümü :

- Taşra teşkilatında çalışan avukatların görev, yetki ve sorumluluklarının yerine getirilmesi ile verilen görevlerin yapılması,
- İlçe müdürü tarafından incelenmesi istenilen konularda hukuki görüş bildirilmesi,
- Bakanlığın taraf olduğu her türlü dava ve icra işlemlerinin vekil sıfatıyla takip edilmesi ve bu konulardaki diğer görevlerin yerine getirilmesi,
- Taşra teşkilatı işlemlerinden dolayı Valilik ve Kaymakamlıklar husumetiyle açılan ve açılacak dava ve takiplerin, 659 sayılı Kanun Hükmünde Kararnamenin 6 ncı maddesinin birinci fıkrası gereği idare vekili sıfatıyla takip edilmesi,

- İlçe müdürünün uygun gördüğü toplantılara hukuki konularla ilgili görüş verilmesi ve hukuki yardımda bulunmak üzere katkı sağlanması, mahkeme kararlarının gereği yerine getirilmek üzere ivedilikle ilgili birimlere gönderilmesi.

İnsan Kaynakları Yönetimi Bölümü :

- Öğretmen-personel atama ve yer değiştirme, Hizmetiçi eğitim özlük ve kadro, tahakkuk, sendikal ilişkiler ve işlemler planlama ve öğretmen yetiştirme, program hazırlama ve izleme, meslekî gelişimi destekleme alanlarında hizmet verilmesi,
- Öğretmen atama, görevlendirme ve yer değiştirme, askerlikle ilgili iş ve işlemlerin yürütülmesi,
- Öğretmenlerin alan değişikliği ile ilgili iş ve işlemlerinin yürütülmesi,
- Öğretmen kontenjanlarının tespit işlemlerinin yapılması, öğretmenlerin atama ve yer değiştirmelerine ilişkin kılavuzların sağlıklı biçimde uygulanmasının sağlanması,
- İkinci görev kapsamındaki yöneticilik görevlerine atama ve yer değiştirme iş ve işlemlerinin yürütülmesi,
- Gerekli hallerde güvenlik soruşturması ve arşiv araştırmasına yönelik iş ve işlemlerin yürütülmesi,
- Öğretmenlerin nitelik ve yeterliliklerine yönelik ilgili kamu kurum ve kuruluşları, üniversiteler ve sivil toplum kuruluşlarıyla işbirliği içinde oluşturulan politikaların uygulanması/uygulatılması, Bakanlıkça oluşturulan politikalar doğrultusunda öğretmen yeterliliklerinin geliştirilmesine yönelik çalışmalar yapılması,
- Yurt dışına giden öğretmenlerin iş ve işlemlerinin yürütülmesi,
- Azınlık okullarına öğretmen görevlendirmeleri ile ilgili iş ve işlemlerin yürütülmesi,
- Yöneticilik formasyonunun gelişmesine yönelik bilimsel çalışmaların izlenmesi ve değerlendirilmesi,
- Yöneticilerin ve öğretmen dışındaki personelin eğitim ihtiyacını belirlemek ve bu ihtiyacı karşılamak için gerekli iş ve işlemlerin yürütülmesi,
- 4688 sayılı Kamu Görevlileri Sendikaları Kanunu'nun yüklediği görevlerin yerine getirilmesi,
- Eğitim faaliyetleriyle ilgili dokümantasyon, yayın ve arşiv hizmetlerinin yürütülmesi,
- İnsan kaynaklarıyla ilgili kısa, orta ve uzun vadeli planlamalar yapılması,
- İlçe özlük dosyalarının muhafazasının sağlanması,
- 24 Kasım Öğretmenler Günü ile ilgili koordinasyonun sağlanması ve törenlerin yapılması,
- Göreve yeni atanan personele yönelik uyum ve adaylık eğitim programlarının uygulanması, süreç içerisinde tespit edilen aksaklıklara ve yeni uygulamalara yönelik Bakanlığa geri dönüt verilmesi, Adaylık eğitiminin geliştirilmesi için çalışmalar yapılması,
- Öğretmenlerin Hizmetiçi eğitimlerine yönelik ulusal ve uluslararası gelişmelerin izlenmesi, değerlendirilmesi ve mahalli düzeyde uygun programlar geliştirilmesi, öğretmenlerin Hizmetiçi eğitim çalışmalarının yürütülmesi,
- Kariyer Basamaklarında Yükselme ve Değerlendirme (KBYD) iş ve işlemlerinin yürütülmesi,
- Personel yeterliliklerinin izlenmesi ve değerlendirilmesi, bu doğrultuda personelin mesleki gelişmelerine yönelik mahalli Hizmetiçi eğitim programlarının hazırlanması.

Destek Bölümü :

- Eğitim araçları ve yayımlar, sosyal tesisler, idari işler, satın alma ve muhasebe, genel evrak ve arşivleme alanlarında hizmet verilmesi, yayın faaliyetlerinin ve müzelerle ilgili iş ve işlemlerin yürütülmesi.
- Ders araç ve gereçleri ile donatım ihtiyaçlarının temin edilmesi, Ücretsiz Ders Kitabı Temini Projesinin yürütülmesi,
- Müdürlüğümüzde bulunan ekonomik ömrünü tamamlamış demirbaşların düşümünün yapılarak, hurdaya ayırma işlemlerinin yürütülmesi, taşınır ve taşınmazlara ilişkin iş ve işlemler ile depo iş ve işlemlerinin yürütülmesi,
- Tüm okul ve kurumların mühür ile ilgili işlemlerinin yürütülmesi,
- Genel ve Özel Bütçe ile Müdürlüğün tahakkuk iş ve işlemlerinin yürütülmesi,
- Okul aile birlikleri ile ilgili iş ve işlemlerinin yürütülmesi,
- Lojmanlar, öğretmen evleri ve sosyal tesislerle ilgili iş ve işlemlerin yürütülmesi,
- Döner sermaye, yemekhane, satın alma ile ilgili iş ve işlemlerin yürütülmesi,
- Sivil savunma ve seferberlik hizmetlerinin planlanması ve yürütülmesi.

İnşaat ve Emlak Bölümü :

- İhale Birimi, Yapım Birimi, Emlak Birimi, Bağış Birimi, Deprem Birimi alanlarında hizmet verilmesi,
- İdarenin sorumluluğunda olan bütün yapım ve onarıma ilişkin ihale iş ve işlemlerinin yapılması, İlgili ihale mevzuatı doğrultusunda idari ve teknik şartnameler ile diğer dokümanların hazırlanması,
- Yatırım programına alınan ve ödeneği ayrılan yapım işlerinin; ihale onayının alınması, ihale doküman dosyasının hazırlanması, ihale komisyonunun kurulması, ilan işlemlerinin yürütülmesi, ihalenin yapılması, ihale tutanaklarının hazırlanması ve yazışmaların yapılması iş ve işlemlerinin yürütülmesi, birim aylık faaliyet raporlarının hazırlanması,
- İhale sonucunda üzerine ihale kalan istekli ile sözleşmenin yapılmasının sağlanması, doğrudan temin yoluyla mal/hizmet ve yapım işlerinin alımının gerçekleştirilmesi, Yer teslimi yapıldıktan sonra işin her aşamasında kontrol görevinin yerine getirilmesi,
- Millî Eğitim Bakanlığınca 652 sayılı KHK ile İnşaat Emlak Grup Başkanlığına verilen görevlerin ildeki planlama, programlama ve sekreteryaya ile ilgili iş ve işlemlerinin yürütülmesi,
- Genel nüfus sayımına göre muhtemel öğrenci artışı ve ilgisini tespitle görevli bölümlerle koordinasyon sağlayarak, yatırım ihtiyaçlarının belirlenmesi, Valilik ve Bakanlık görüşlerini de dikkate alarak geleceğe dönük taslak planlar yapılması, ihtiyaç duyulan yatırımlarla ilgili makamlara teklifte bulunulması ve takip edilmesi,
- Okul/Kurumların e-yatırım modülünden girdikleri onarım taleplerinin onaylama işleminin yapılması, İhale edilen yatırımların izlenmesi, planlanan süre içerisinde hizmete sunulmalarının sağlanması, özel projelerin incelenmesi ve görüş bildirilmesi,
- Eğitim kurumlarının Toplu Konut İdaresi (TOKİ) Başkanlığı veya inşaat işleri ile ilgili diğer kamu kurum ve kuruluşlarına yaptırılmasına ilişkin iş ve işlemlerin yürütülmesi,

- Eğitim ihtiyacının karşılanmasında halk katkıları ile sağlanacak eğitim yapılarının gerçekleştirilmesine ilişkin iş ve işlemlerin (protokolleri) yürütülmesi,
- Eğitim kurumlarının depreme karşı tahkiklerinin İPKB’ce yapılmasının sağlanması ve yaptırılması, güçlendirilecek eğitim kurumlarının tespit edilmesi,
- Okul öncesi, temel eğitim, ortaöğretim, lise yapım ve onarım programlarıyla ilgili iş ve işlemlerin yürütülmesi,
- Eğitim kurumu bina veya eklentileri ile derslik ihtiyaçlarının önceliklere göre karşılanması,
- Onaylanan yapım programlarının ve ek programların uygulanmasına ilişkin iş ve işlemlerin yürütülmesi.

2.4. PAYDAŞ ANALİZİ

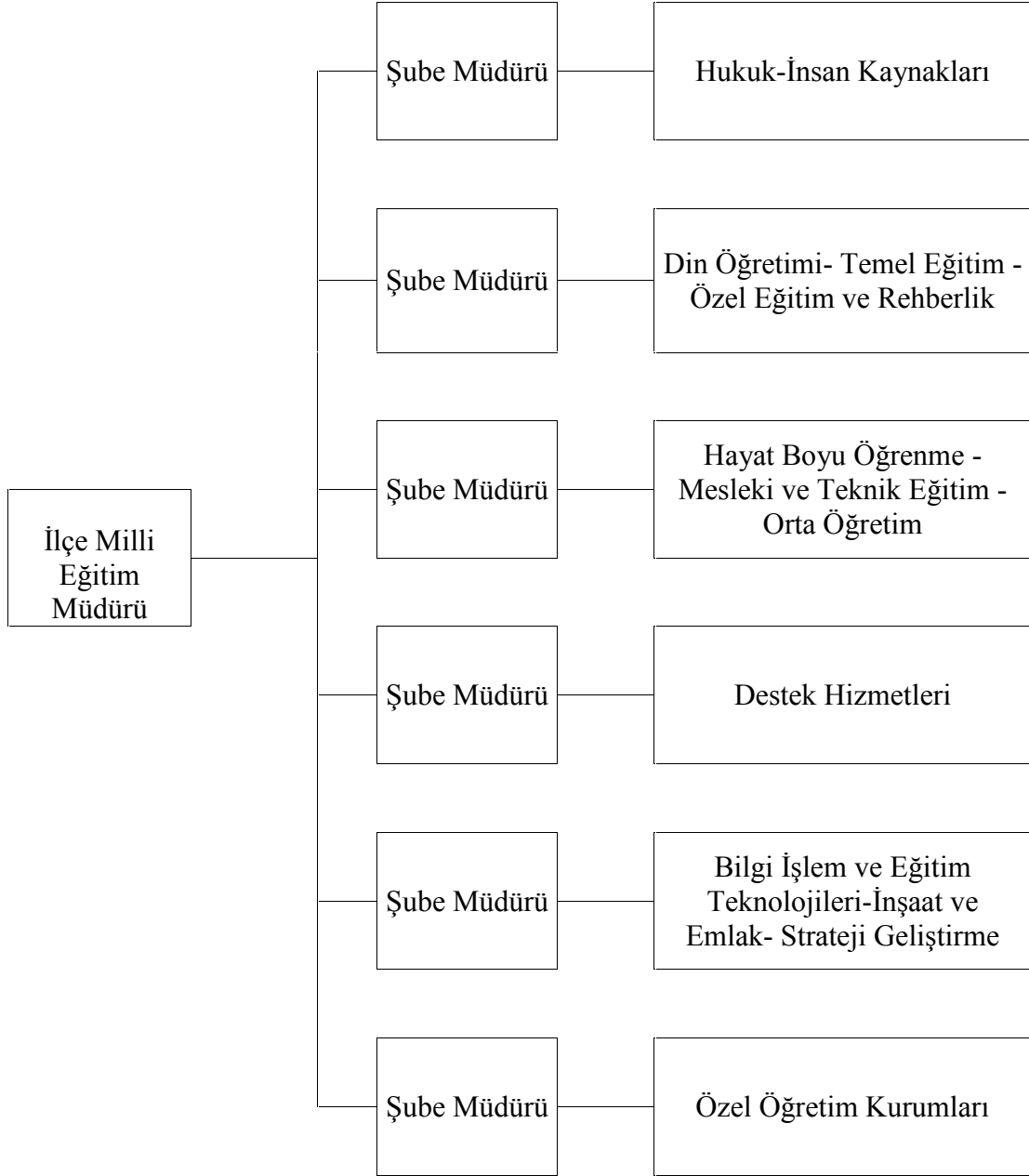
Maltepe İlçe Milli Eğitim Müdürlüğü’nün Paydaşları belirlenirken, müdürlüğün işbirliği yaptığı, iletişim halinde olduğu, müdürlüğün faaliyetlerini doğrudan, dolaylı olumlu veya olumsuz etkileyen ve müdürlüğün faaliyetlerinden doğrudan, dolaylı olumlu veya olumsuz etkilenen tüm resmi ve özel kurumlar, STK’lar ve kişiler dikkate alınmıştır.

İlçenin eğitim-öğretim hizmetleriyle ilgili olarak doğrudan ya da dolaylı yollarla ilişki içerisinde olduğu paydaşları etki-önem derecelerine göre tespit ederek ilçe çalışmalarında katkı sağlama durumlarına göre “Etki-Önem Matrisi” oluşturulmuş bu matris Mevcut Durum Analizi Kitapçığında bulunmaktadır.

2. 5. KURUM İÇİ / DIŐI ANALİZ

2.5.1. KURUMUN ORGANIZASYONYAPISI

Maltepe İlçe Milli Eğitim Müdürlüğü Hizmet Alanları Görev Dağılımı



2.5.2. KURULAN EKİP / KURUL VE KOMİSYONLAR

İlçe millî eğitim komisyonu; millî eğitim müdürünün başkanlığında, millî eğitim müdürüne görevlendirilecek bir şube müdürü, okul öncesi, ilköğretim, orta öğretim, çıraklık ve yaygın eğitim kurumlarını temsilen dört okul ve kurum müdürü, öğrenci sayısı fazla olan bu tür okulların öğretmenler kurulunca seçilecek birer öğretmen ve ilçe millî eğitim müdürüne seçilecek köyde çalışan üç ilköğretim öğretmeninden oluşur.

Komisyonun değişen üyeleri her yıl eğitim ve öğretimin başladığı tarihten itibaren bir ay içinde belirlenir.

Tablo 3. Kurulan Ekip, Kurul ve Komisyonlar

BÖLÜM ADI	KURULAN EKİP/KURUL KOMİSYON ADI	TOPLANMA PERİYODU
İnsan Kaynakları Personel Atama Bölümü	İlk Atama ve Açıktan Atama Öğretmenlik Başvuruları İnceleme Komisyonu	Atama Dönemlerinde
	Hizmet Alanlarını Belirleme Komisyonu	Gerekli Zamanlarda
İnsan Kaynakları Yönetici Atama Bölümü	Yönetici Görevlendirme Komisyonu	Başvuru Dönemlerinde
İnsan Kaynakları Özlük Bölümü	Ödüllendirme Komisyonu	Yılda Bir Kez
İnşaat Emlak Bölümü	Onarım, Tadilat, Onarımların Yerindeliği ve Teknik Konuların İncelenme Komisyonu	Gerekli Zamanlarda
Mesleki ve Teknik Eğitim Şubesi	Beslenme Dostu Projesi Denetleme Komisyonu	Yılda Bir Kez
	Orta Öğretim Kurumları Öğrenci Yerleştirme Komisyonu	Talep Olduğu Zaman
	Beyaz Bayrak Projesi Denetleme Komisyonu	Yılda Bir Kez
Hayat Boyu Öğrenme Şubesi	Okuma Yazma Kursları Komisyonu	Her Ayın İlk Pazartesi Günü
	Okullar Hayat Olsun Projesi Proje Yürütme Komisyonu	Gerekli Zamanlarda
	Örgün ve Yaygın Eğitimi Destekleme ve Yetiştirme Kursları Yönergesi İzleme ve Değerlendirme Komisyonu	
Ortaöğretim Şubesi	Öğrenci Disiplin Komisyonu	Dosyalar Geldikçe
	Öğrenci Nakil Komisyonu	Gerekli Zamanlarda
	Eser İncelme Komisyonu	Yarışma Ve Etkinlik Düzenlendikçe

Temel Eğitim Şubesi	Süt Komisyonu	Yılda Bir Kez
	Eser İnceleme Komisyonu	İhtiyaç Oldukça
	Temel Eğitim Şubesindeki Projeler Değerlendirme Komisyonu	İhtiyaç Oldukça
Özel Eğitim ve Rehberlik Hizmetleri Şubesi	İlçe Özel Eğitim Hizmetleri Kurulu	Haftada bir Kez
Strateji Geliştirme Şubesi	Stratejik Plan Ekibi	Gerekli Zamanlarda
	TKY Ekibi	Gerekli Zamanlarda
	Yerel ve AB Projeler Ekibi	Gerekli Zamanlarda
Bilgi İşlem ve Eğitim Teknolojileri Şubesi	Bölge Sınav Yürütme Kurulu	Her Sınav Döneminde
Hukuk Hizmetleri Şubesi	İnceleme ve Değerlendirme Kurulu	İhtiyaç Oldukça

2.5.3. MALTEPE İLÇE MEM İNSAN KAYNAKLARI

Tablo 4. Maltepe İlçe MEM Personel Sayısı

KADRO ÜNVANI	MEVCUT DURUM
İlçe Milli Eğitim Müdürü	1
Şube Müdürü	6
Araştırmacı (Özelleştirme)	1
Programcı	1
Şef	15
Şef (Özelleştirme)	2
Bilgisayar İşletmeni	2
Veri Hazırlama Kontrol İşletmeni	12
Memur	8
Şoför	1
Hizmetli	6
Sekreter	2
Kaloriferci	1
TOPLAM	56

Tablo 5. Maltepe İlçe MEM Bağlı Resmi Okul ve Kurumlarda Görev Yapan Personel

Maltepe İlçe Milli Eğitim Müdürlüğüne Bağlı Resmi Okul ve Kurumlarda Görev Yapan Personel KADRO ÜNVANI	MEVCUT DURUM
Şef	3
Bilgisayar İşletmeni	1
Veri Hazırlama Kontrol İşletmeni	17
Memur	13
Sayman	1
Teknisyen (THS)	2
Teknisyen (Özelleştirme)	2
Teknisyen Yardımcısı	1
Usta Öğretici	2
Hizmetli	57
Kaloriferci	2
Sürekli İşçi	2
Geçici Personel (4/C)	8
TOPLAM	112

Tablo 6. İlçe Milli Eğitim Müdürlüğü Personel Eğitim Düzeyi

EĞİTİM DÜZEYİ	KİŞİ SAYISI
Ortaokul	5
Lise	16
Önlisans	15
Lisans	14
Yüksek lisans	6
Doktora	0

Tablo 7. Kadrolu / Ücretli Öğretmen Görevlendirmeleri

OKUL TÜRÜ	GÖREVLENDİRİLEN ÜCRETLİ ÖĞRETMEN SAYILARI
Anaokulu	7
İlkokul	84
Ortaokul	80
İmam Hatip Ortaokulu	38
Meslek Lisesi	57
İmam Hatip Lisesi	12
Genel Lise	10
TOPLAM	288

Tablo 8 . 2013 - 2014 öğretim yılı resmi okul,öğrenci,öğretmen,derslik ve şube sayıları

2013 - 2014 ÖĞRETİM YILI RESMİ OKULLAR								
Eğitim Kademesi	Okul Sayısı	Öğrenci Sayısı			Öğretmen Sayıları		Derslik Sayısı	Şube Sayısı
		Erkek	Kız	Toplam	Görevlen.	Kadrolu		
Ana Okulu	4	297	324	621	1	33	30	31
Ana Sınıfı	48	1569	1352	2921		160	115	159
Okul Öncesi Toplamı	52	1866	1676	3542	1	193	145	190
İlkokul	30	12258	11821	24079	24	937	781	886
Ortaokul	19	8753	8083	16836	21	771	503	636
İmam Hatip Ortaokulu	7	1196	1397	2593	6	69	67	82
Temel Eğitim Toplamı	60	24073	22977	47050	52	1970	1496	1794
Genel Ortaöğretim	6	2137	2232	4369	5	262	164	166
Mes. Tek. Ortaöğretim	9	6251	4951	11202	3	527	251	404
İmam Hatip Liseleri	4	1142	2190	3332	39	146	133	128
Ortaöğretim Toplamı	19	9530	9373	18903	47	935	548	698
Genel TOPLAM	79	33603	32350	65953	99	2905	2044	2492

Tablo 9 . 2013 - 2014 öğretim yılı özel okul,öğrenci,öğretmen,derslik ve şube sayıları

2013 - 2014 ÖĞRETİM YILI ÖZEL OKULLAR							
Eğitim Kademesi	Okul Sayısı	Öğrenci Sayısı			Öğretmen Sayıları	Derslik Sayısı	Şube Sayısı
		Erkek	Kız	Toplam	Kadrolu		
Ana Okulu	38	739	698	1437	120	156	126
Ana Sınıfı	5	165	129	294	20	19	19
Okul Öncesi Toplamı	43	904	827	1731	140	175	145
İlkokul	8	985	836	1821	174	98	104
Ortaokul	7	2132	1789	3921	179	291	218
Temel Eğitim Toplamı	53	4021	3452	7473	493	564	467
Genel Ortaöğretim	17	1621	890	2511	356	176	175
Mes. Tek. Ortaöğrt.	9	392	654	1046	150	62	52
Ortaöğretim Toplamı	26	2013	1544	3557	506	238	227
Genel Toplam	79	6034	4996	11030	999	802	694

Tablo 10 . 2013 - 2014 öğretim yılı resmi ve özel okul, öğrenci, öğretmen, derslik ve şube sayıları
2013 - 2014 ÖĞRETİM YILI RESMİ VE ÖZEL OKULLAR

Eğitim Kademesi	Okul Sayısı	Öğrenci Sayısı			Öğretmen Sayıları	Derslik Sayısı	Şube Sayısı
		Erkek	Kız	Toplam	Kadrolu		
Ana Okulu	42	1036	1022	2041	153	186	157
Ana Sınıfı	53	1734	1481	3215	180	134	178
Okul Öncesi Toplamı	95	2770	2503	5256	333	320	335
İlkokul	38	13243	12657	25902	1111	879	990
Ortaokul	33	12081	11269	23350	1019	861	936
Temel Eğitim Toplamı	113	28094	26429	54523	2463	2060	2261
Genel Ortaöğretim	23	3758	3122	6880	618	340	341
Mes. Tek. Ortaöğretim	22	7785	7795	15580	823	446	584
Ortaöğretim Toplamı	45	11543	10917	22460	1441	786	925
Genel TOPLAM	158	39637	37346	76983	3904	2846	3186

Tablo 11 . 2013 - 2014 öğretim yılı özel dershaneler, muhtelif kurs ve MTSK kurum, kurs, öğrenci, öğretmen sayıları

2013 - 2014 ÖĞRETİM YILI ÖZEL DERSHANELER - MUHTELİF KURLAR- MTSK							
	Kurum Sayısı	Kurs-grup sayısı	Erkek	Kız	TOPLAM	Ücretli Öğretmen Sayısı	Kadrolu Öğretmen Sayısı
Özel Dershaneler	22	3132	4004	4131	8135	15	369
Özel Muhtelif Kurslar	16	85	1215	1149	2364	60	217
Özel Motorlu Taşıt Sürücüleri Kursu	13	370	3199	2439	5638	42	50
Özel Öğrenci Etüt Eğitim Merkezi	4		154	159	313		
Özel Eğitim ve Rehabilitasyon Merkezi	9		786	739	1525	7	101
Genel TOPLAM	64	3587	9358	8617	17975	124	737

Tablo 12 . 2013 - 2014 öğretim yılı yaygın eğitim kurs, öğrenci, öğretmen sayıları

2013 - 2014 ÖĞRETİM YILI YAYGIN EĞİTİM KURSLARI

		Kurs- Grup Sayısı	Erkek	Kız	TOPLAM	Ücretli Öğretmen Sayısı	Kadrolu Öğretmen Sayısı
Halk Eğitim Merkezi	Okuma Yazma Kursları	92	890	512	1402		
Halk Eğitim Merkezi	Muhtelif Kurslar	747	5583	11956	17539		
Halk Eğitim Merkezi Toplam	Toplam	839	6473	12468	18941	83	11
Mesleki Eğitim Merkezi	Çırac Öğrenci Sayısı		209	79	228		
Mesleki Eğitim Merkezi	Kalfa Öğrenci Sayısı		26	12	38		
Mesleki Eğitim Merkezi	Bağımsız Açılan Kurslar	8	90	29	118	3	6
Mesleki Eğitim Merkezi Toplam Sayıları		8	325	120	384	3	6

2.5.4. TEKNOLOJİK KAYNAKLAR

Önemli evraklar hariç diğer yazışmalar elektronik ortamda kurum net üzerinden yapılmaktadır. Maltepe İlçe Milli Eğitim Müdürlüğü okul ve kurumlarla tüm yazışmalarını elektronik ortamda kağıt kullanılmadan gerçekleştirilmektedir.

İlçe Milli Eğitim Müdürlüğü web sayfası ve okulların web sayfaları aktif ve güncel olarak kullanılmaktadır. Milli Eğitim Bakanlığının öncülüğünde başlatılan, idareci öğretmen öğrenci ve velilere yönelik elektronik ortam gelişmeleri paydaşlara iletilip aktif olarak kullanılmasına yönelik tedbirler alınmaktadır.

2013 yılında kurulan etkileşimli tahta bulunmamaktadır. 2013 – 2014 eğitim öğretim yılında Maltepe İlçesi'nde dağıtılan tablet sayısı:

Öğrenci Tableti : 3002

Öğretmen Tableti : 673

2.5.5. MALİ KAYNAKLAR

Eğitim ve öğretimin başlıca finans kaynaklarını genel bütçeden ayrılan pay, YİKOB bütçesinden ayrılan kaynaklar, ulusal ve uluslararası kurum kuruluşlardan sağlanan hibe ve burslar, gerçek ve tüzel kişilerin bağışları ve okul-aile birliği gelirleri oluşturmaktadır.

Tablo 13. Özel Bütçe (Elektrik- Su - Doğalgaz)

YIL	GELİR TOPLAMI	GİDER TOPLAMI	FARK
2011	436.067,16 TL	436.065,00 TL	2,16 TL
2012	861.504,16 TL	861.503,43 TL	0,73 TL
2013	901.476,27 TL	901.397,44 TL	78,83TL

Tablo 14. Genel Bütçe (Ulaşım Gideri - Malzeme Alımı)

YIL	GELİR TOPLAMI	GİDER TOPLAMI	FARK
2011	12.603,00 TL	6.649,83 TL	5.953,17 TL
2012	15.416,00 TL	12.531,78 TL	2.884,22 TL
2013	10.960,00 TL	10.931,41 TL	28,59 TL

Tablo 15.Kantin Gelirleri

YIL	GELİR TOPLAMI	GİDER TOPLAMI	FARK
2011	449.020,00TL	425.630,00TL	23.930,00TL
2012	247.183,00TL	223.984,00TL	23.199,00TL
2013	446.173,00TL	394.768,00TL	51.405,00TL

Tablo 16. İlçe Milli Eğitim Müdürlüğünün aylık harcama giderleri

İLÇE MİLLİ EĞİTİM MÜDÜRLÜĞÜNÜN AYLIK HARCAMA GİDERLERİ	VERİLER
ÖDEME NEDENİ	TUTAR
Maaş (aylık)	9.655.668,84
Ekdere (aylık)	1.562.610,67
Yolluk ödeneği (yıllık)	151.526,97
Malzeme alımı (yıllık)	9.000,00
Telefon- TNET (adsl) harcamaları (aylık)	2.400,00
Elektrik harcamaları (aylık)	103.600,00
Su harcamaları (aylık)	33.690,00
Doğalgaz harcamaları (aylık)	88.920,00
Yemek gideri (yıllık)	20.000,00
Öğrenci bursları (aylık)	364.493,00
Özel eğitim ve rehabilitasyon mrk. Gideri (yıllık)	9.151.498,80
Özel eğitim sınıfındaki öğrencilerin taşıma gideri (yıllık)	475.247,85
TOPLAM	15.876.849,07

KURUM DIŐI ANALİZ

Kurum DıŐı Analiz iin Maltepe İle Milli Eđitim M¼d¼rl¼đ¼ Stratejik Planı hazırlanırken kurumun faaliyetlerini etkileyen politik, ekonomik, sosyal ve teknolojik geliŐmeler ve ¼st politika belgeleri incelenmiŐtir.

Maltepe İlesinin n¼fus yođunluđunun yaŐanan il dıŐı g¼ler ve kentsel d¼n¼Ő¼m nedeni ile oluŐan il ii g¼ler nedeni ile fazla olduđu dahası bu yođunluđun mahalleler arasında orantısız dađıldıđı g¼r¼lmektedir. N¼fus yođunluđundaki artıŐ derslik ve okul planlamalarını dođrudan etkilediđi iin ¼nem arz etmektedir.

Maltepe İlesinde yeni oluŐturulan meydan ile İl genelinde ilenin stratejik ¼nemi artmıŐ ve ilede d¼zensiz kentleŐme nedeni ile yaŐanan sosyal alan sıkıntısı kısmen giderilmiŐtir. Yeni oluŐturulan meydanın ilenin sosyal ve ekonomik kalkınmasına iin ciddi bir fırsat olduđu aıktır.

2.5.6. ¼ST POLİTİKA BELGELERİ

Stratejik plan hazırlıkları kapsamında ¼st politika belgeleri incelenmiŐ olup bu belgelerde belirtilen hedefler dođrultusunda oluŐturulan ama hedef ve g¼stergelerimizle ilgili detaylı ¼st politika belgeleri analiz alıŐmasına durum analizi kitabında yer verilmiŐtir. İncelenen ¼st politika belgeleri Őunlardır:

Tablo 17. ¼st Politika Belgeleri Tablosu

MALTEPE İLE MİLLİ EĐİTİM M¼D¼RL¼Đ¼ ¼ST POLİTİKA BELGELERİ
1- Millî Eđitim Őuraları
2- H¼k¼met Programı
3- 10. Kalkınma Planı
4- 5018 Sayılı Kamu Mali Y¼netimi ve Kontrol Kanunu
5- Kamu İdarelerinde Stratejik Planlamaya İliŐkin Usul ve Esaslar Hakkında Y¼netmelik
6- MEB Strateji Belgesi
7- Avrupa Birliđi M¼ktesebatı Uyum Programı
8- İSTKA 2014-2023 B¼lge Kalkınma Planı
9- VİZYON 2023 Eđitim ve İnsan Kaynakları Sonu Raporu ve Strateji Belgesi
10- Hayat Boyu ¼đrenme Strateji Belgesi
11- İstihdam ve Mesleki Eđitim İliŐkisinin G¼çlendirilmesi Eylem Planı
12- İstanbul MEM 2010-2014 Stratejik Planı
13- İle Kaymakamlıđı
14- İle Belediye Stratejik Planı
15- İle 2010-2014 Stratejik Planı

2.5.7. GZFT ANALİZİ

Maltepe İlçe Milli Eğitim Müdürlüğü 2015-2019 Stratejik Planı hazırlama çalışmaları kapsamında GZFT Analizleri bölüm şeflerinin, okul yöneticilerinin ve şube müdürlerinin görüşleri alınarak oluşturulmuştur. Bahsi geçen paydaşlarla bireysel görüşmeler yapılmış ve öneri formları alınmıştır. Mevcut dönem planı GZFT Analizi yapılırken bir önceki planın ilgili bölümü de incelenmiştir.

GZFT		
GÜÇLÜ YÖNLER		
Eğitim ve Öğretime Erişim	Eğitim ve Öğretimde Kalite	Kurumsal Kapasite
1.Hayat boyu öğrenme kapsamındaki kursların çeşitli ve yaygın olması 2. Özel öğretim kurumu tür ve sayısının yeterli düzeyde olması 3. Hizmet alanların beklenti ve görüşlerinin dikkate alınması,	1. Eğitim ve öğretimde kaliteyi arttıran projelerin gerçekleştirilmesi 2. Yeniliğe ve gelişmeye açık, genç öğretmen kadrosu 3. Ulusal ve uluslararası proje hazırlama ve yürütme yetkinliği gelişmiş insan kaynağının fazla olması. 4. Bilgi ve iletişim teknolojilerinin eğitim ve öğretim süreçlerinde iyi düzeyde kullanılması 5. Mesleki ve Teknik Eğitimde sektörle işbirliği protokollerinin yapıyor olması	1. Güçlü bir imajının olması 2. Nitelikli ve gelişime açık personele sahip olunması 3. Dinamik ve deneyimli bir eğitim kadrosuna sahip olması 4. Yeniliğe ve gelişime açık insan kaynağı 5.Liderlik davranışlarını sergileyebilen yöneticilerin bulunması, 6. Uygulama paylaşım eğitimlerine önem verilmesi; etkin personel eğitim faaliyetlerinin gerçekleştirilmesi, 7. Rehberlik ve Araştırma Merkezine sahip olması

GZFT**ZAYIF YÖNLER**

Eğitim ve Öğretime Erişim	Eğitim ve Öğretimde Kalite	Kurumsal Kapasite
1. Özel eğitim hizmeti veren okul ve kurum sayısının yetersiz olması 2. Okul öncesi eğitim hizmetinin yaygın ve yeterli olmaması 3. Zorunlu eğitimden ayrılmaların önlenmesine ilişkin etkili bir izleme ve önleme mekanizmasının olmaması 4. Özel eğitime ihtiyacı olan bireylerin tespitine yönelik yeterli bir analiz çalışmasının yapılamaması	1. Kişisel, eğitsel ve mesleki rehberlik hizmetlerinin yetersiz olması 2. Üstün yetenekli bireylerin tespitine yönelik çalışmaların yetersizliği 3. Okul ve kurumlarda sosyal, kültürel, sportif ve bilimsel faaliyetlerin istenilen düzeyde olmaması 4. Yabancı dil eğitim düzeyinin yükseltilmesine yönelik çalışmanın yeterli düzeyde olmaması	1. Hizmet binasının kapasitesinin yetersiz olması 2. Derslik sayısının yetersizliği 3. Okulların donanım yetersizliği 4. Okullarda yeterli sosyal ve spor tesislerinin olmayışı 5. Çalışanlara yönelik objektif ve performansa dayalı yeterli teşvik sisteminin olmayışı 6. Diğer kurum ve kuruluşlarla işbirliğinin yeterli düzeyde olmaması 7. Kurum kültürünün yeterli düzeyde olmaması 8. Personele yönelik sosyal, kültürel, sanatsal etkinliklerin yeterli düzeyde olmaması 9. İş güvenliği uygulamasının yetersizliği 10. Okul ve kurumlardaki yardımcı hizmetler personeli ve güvenlik personeli yetersizliği

GZFT

FIRSATLAR

Eđitim ve Öğretime Erişim	Eđitim ve Öğretimde Kalite	Kurumsal Kapasite
<p>1. Eđitim ve öğretime yönelik talebin giderek artması</p> <p>2. İlçemizde ulaşım ağının yaygın ve çeşitliliğinin fazla olması.</p>	<p>1. Yükseköğretim kurumlarının fazla olması</p> <p>2. Geniş bir paydaş kitlesinin varlığı</p> <p>3. Kaliteli eđitim ve öğretime ilişkin talebin artması</p> <p>4. Gelişen teknolojilerin eđitimde kullanılabilirliğinin artması</p> <p>5. Sektörün, Mesleki ve Teknik Eđitim konusunda işbirliğine açık olması</p>	<p>1. Hayırseverlerin fazla olması</p> <p>2. STK'ların fazla olması</p> <p>3. Yerel yönetimlerin eđitime ve eđitim kurumlarına destek vermesi</p> <p>4. Üst politika belgelerinde eđitimin öncelikli alan olarak yer alması</p> <p>5. Sosyal medyanın geniş kitlelerce kullanılıyor olması</p> <p>6. Yerel basının eđitim çalışmalarını yakından takip etmesi</p>

GZFT

TEHDİTLER

Eğitim ve Öğretime Erişim	Eğitim ve Öğretimde Kalite	Kurumsal Kapasite
1. Demografik dağılımın dengesiz oluşu 2. Parçalanmış ailelerin fazlalığı 3.Sosyo-ekonomik eşitsizliklerin varlığı 4. Özel eğitim konusunda yeterli bilgi ve duyarlılığa sahip olunmaması 5. Meslekler ve iş hayatıyla ilgili tanıtımların yeterli düzeyde yapılmıyor olması	1. Okul çevresinde zararlı madde kontrollerinin yeterli düzeyde yapılamaması 2. Çok sık mevzuat değişikliği yapılması 3. Mesleki yöneltmede yeterli rehberlik hizmetlerinin yapılamıyor olması 4. Bireylerde oluşan teknoloji bağımlılığı 5. İnternet ortamında oluşan bilgi kirliliği, doğru ve güvenilir bilgiyi ayırt etme güçlüğü 6. Toplumda kitap okuma, spor yapma, sanatsal ve kültürel faaliyetlerde bulunma alışkanlığının yetersiz olması 7. Eğitim Bölgeleri arasındaki gelişmişlik farkı 8.Personel ve öğretmenlerde değişime ve gelişmeye karşı var olan direnç 9. Velilerin okula ve eğitim öğretime ilgisizliği	1.İlçenin sürekli göç alması 3. Deprem riskinin varlığı 4. Okul yapılacak alanların azlığı 5. Medyada eğitim ve öğretime ilişkin çoğunlukla olumsuz haberlerin ön plana çıkarılması

2.5.8. MALTEPE İLÇE MÜDÜRLÜĞÜNÜN GELİŞİM VE SORUN ALANLARI

İlçe Milli Eğitim Müdürlüğünde yapılan kurum içi ve kurum dışı analizler, bölümlerden alınan görüşler ve birebir yapılan görüşmeler doğrultusunda gelişim ve sorun alanları aşağıdaki şekilde tespit edilmiştir.

1.TEMA: EĞİTİME ERİŞİMİN ARTIRILMASI	
1.	Bedensel engelli öğrenciler için okul ve kurumların fiziki yetersizliği
2.	Ortaöğretimde sınıf tekrarı yapan öğrenci sayısının fazla olması
3.	Okul öncesi eğitimde okullaşma oranının düşük olması
4.	Okul öncesi eğitim veren kurum sayısının yetersiz olması
5.	Özel eğitime ihtiyaç duyan bireylerin uygun eğitime erişiminin sağlanamaması
6.	Ortaöğretimde devamsızlık oranının yüksek olması

2.TEMA: EĞİTİMDE KALİTENİN ARTIRILMASI	
1.	Ulusal ve uluslararası proje çalışmalarına katılan öğretmen ve öğrenci sayılarının yeterli olmaması
2.	Okul sağlığı ve temizliği konusunda yetersizliklerin olması
3.	İlçemizde öğrencileri zararlı alışkanlıklara özendirerek ortamların varlığı
4.	Öğretmenlere yönelik hizmet içi eğitimlerin nitelik ve nicelik bakımından yetersiz olması
5.	Eğitimde bilgi ve iletişim teknolojilerinin kullanımının yetersiz olması
6.	Mesleki ve teknik eğitimin sektör ve işgücü piyasasının taleplerine uyumlu olmaması
7.	Yabancı dil yeterliliğinin düşük olması
8.	Uluslararası hareketlilik programlarına katılımın bölgesel düzeyde dengeli olmaması
9.	Öğrencilere yönelik sosyal kültürel ve sportif faaliyetlerin yetersiz olması
10.	Özel Eğitim öğrencilerine yeterli hizmetin sunulmaması

3.TEMA: KURUMSAL KAPASİTENİN GELİŞTİRİLMESİ	
1.	Bedensel engelli öğrenciler için okul ve kurumların fiziki yetersizliği
2.	Mesleki Teknik Eğitim okullarının donanımlarının yetersiz olması
3.	Okul ve kurumlarımızda yeterli iş güvenliği kapsamında risk analizlerinin yapılmaması
4.	Merkezi ve mahalli hizmet içi eğitim sayısının yeterli olmaması
5.	Çalışanların motivasyonunu artıracak unsurların yetersiz olması
6.	Çalışanların ödüllendirilmesinin yeterli düzeyde olmaması
7.	Okul ve kurumların fiziki kapasitesinin yetersiz olması
8.	Okul ve kurumların sosyal, kültürel ve sportif faaliyet alanlarının yetersiz olması
9.	Özel eğitim okullarının yetersizliği (Hafif, orta, ağır düzeyde öğrenme güçlüğü alanlarında özellikle ortaöğretim düzeyinde)
10.	Müdürlüğümüze ait hizmet binasının olmaması.
11.	Kurumsal aidiyet duygusunun geliştirilmesine yönelik faaliyetlerin yetersiz olması
12.	Stratejik yönetim anlayışının bütün unsurlarıyla hayata geçirilmemiş olması
13.	Stratejik planların uygulanabilmesi için kurumlarda üst düzey sahiplenmenin yetersiz olması
14.	İstatistik ve bilgi temini konusunda veri tabanının yeterli düzeyde olmaması
15.	İş güvenliği ve sivil savunma ile ilgili okul ve kurumlarımızdaki çalışmaların yetersizliği
16.	İş süreçleri, iş analizleri ve görev tanımlarının yapılmamış olması
17.	Çalışan memnuniyet düzeyinin belirlenmesine yönelik çalışma yapılmaması
18.	Genel bir izleme-değerlendirme sisteminin olmaması
19.	Çalışanların yönetim süreçlerine katılımlarının yeterli düzeyde sağlanmaması

2.5.9. STRATEJİK PLAN MİMARİSİ

Yasal yükümlülükler ve mevzuat analizi, üst politika belgeleri, literatür taraması, GZFT analizi ve eğitim sisteminin gelişim ve sorun alanları dikkate alınarak Millî Eğitim Bakanlığı 2015-2019 Stratejik Planı'nın temel mimarisi oluşturulmuştur. Geleceğe yönelim bölümü bu mimari çerçevesinde yapılandırılmıştır.

1. Eğitim ve Öğretime Erişim

1.1. Eğitim ve Öğretime Katılım ve Tamamlama

- 1.1.1. Okul öncesi eğitimde okullaşma devam ve tamamlama
- 1.1.2. Zorunlu eğitimde okullaşma, devam ve tamamlama
- 1.1.3. Hayat boyu öğrenmeye katılım
- 1.1.4. Özel eğitime erişim ve tamamlama
- 1.1.5. Özel politika gerektiren grupların eğitim ve öğretime erişimi
- 1.1.6. Özel öğretimin payı
- 1.1.7. Yurt dışında ikamet eden vatandaşların eğitim ve öğretime erişimi

2. Eğitim ve Öğretimde Kalite

2.1. Öğrenci Başarısı ve Öğrenme Kazanımları

- 2.1.1. Öğrenci
- 2.1.2. Öğretmen
- 2.1.3. Öğretim programları ve materyalleri
- 2.1.4. Eğitim - öğretim ortamı ve çevresi
- 2.1.5. Rehberlik
- 2.1.6. Ölçme ve değerlendirme
- 2.1.7. Okul türleri ve programlar arası geçişler

2.2. Eğitim ve Öğretim ile İstihdam İlişkisinin Geliştirilmesi

- 2.2.1. Sektörle iş birliği
- 2.2.2. Önceki öğrenmelerin tanınması
- 2.2.3. Hayata ve istihdama hazırlama
- 2.2.4. Mesleki rehberlik

2.3. Yabancı Dil ve Hareketlilik

- 2.3.1. Yabancı dil yeterliliği
- 2.3.2. Uluslararası hareketlilik

3. Kurumsal Kapasite

3.1. Beşeri Altyapı

- 3.1.1. İnsan kaynakları planlaması
- 3.1.2. İnsan kaynakları yönetimi
- 3.1.3. İnsan kaynaklarının eğitimi ve geliştirilmesi

3.2. Fiziki, Mali ve Teknolojik Altyapı

- 3.2.1. Finansal kaynakların etkin yönetimi
- 3.2.2. Okul bazlı bütçeleme
- 3.2.3. Eğitim tesisleri ve altyapı
- 3.2.4. Donatım

3.3. Yönetim ve Organizasyon

- 3.3.1. Kurumsal yapının iyileştirilmesi
 - 3.3.1.1. Bürokrasinin azaltılması
 - 3.3.1.2. İş analizleri ve iş tanımları
 - 3.3.1.3. Mevzuatın güncellenmesi
- 3.3.2. İzleme ve değerlendirme
- 3.3.3. Avrupa Birliğine uyum ve uluslararasılaşma
- 3.3.4. Sosyal tarafların katılımı ve yönetim
 - 3.3.4.1. Çoğulculuk
 - 3.3.4.2. Katılımcılık
 - 3.3.4.3. Şeffaflık ve hesap verebilirlik
- 3.3.5. Kurumsal iletişim
- 3.3.6. Bilgi Yönetimi
 - 3.3.6.1. Bakanlık hizmetlerinin e-Devlet aracılığıyla sunumu
 - 3.3.6.2. Elektronik ağ ortamlarının etkinliğinin artırılması
 - 3.3.6.3. Veri toplama ve analiz
 - 3.3.6.4. Veri iletimi ve bilgi paylaşımı

III. BÖLÜM

3.GELECEĞE YÖNELİM

3.1. MİSYON

MİSYON

Maltepe İlçesinde, Türk Milli Eğitim Sisteminin Genel Amaç ve Temel İlkeleri doğrultusunda yasa ve diğer mevzuatın uygulanması ve geliştirilmesi; milli birlik ve bütünlük içinde iktisadi, sosyal ve kültürel kalkınmanın desteklenmesi, hızlandırılması ve çağdaş uygarlığın yapıcı yaratıcı, seçkin bir ortağı olan bireyler yetiştirilmesinde araç olan eğitim öğretim sürecini düzenleyen eğitim sistemi ve işleyişinin etkin bir şekilde yerine getirilmesi, eğitim bilimlerindeki çağdaş yenilik ve gelişmeleri takip ederek araştırmalar yapılarak geliştirilmesi; bağlı kurumların ve çalışanların etkinlik ve verimlilikleri ile çalışan ve hizmet alanların memnuniyetlerinin artırılması ve geliştirilmesini sağlamak için varız.

3.2. VİZYON

VİZYON

Türk Milli Eğitim Sisteminin gelişimine sağlanacak özgün katkılarla, Maltepe İlçe Milli Eğitim Müdürlüğü ve tüm bağlı birimlerinde 'Bilgi Çağının' gerektirdiği bilgi, beceri, değer ve teknolojinin etkin kullanımı sağlanarak, Türkiye' de Atatürk'ün hedef gösterdiği ve çağdaş ülkelerdeki eş değer kurumlarla yarışacak düzeye erişmiş kaliteli, seçkin bir kurum olmaktır.

3.3. TEMEL DEĞERLER

1739 sayılı Milli Eğitim Temel Kanununda ifade edilen Temel İlkeler Maltepe İlçe Milli Eğitim Müdürlüğünün Temel Değerleri olarak benimsenmiştir.

1. Genellik ve eşitlik,
2. Ferdin ve toplumun ihtiyaçları,
3. Yönelme,
4. Eğitim Hakkı,
5. Fırsat ve İmkân Eşitliği,
6. Süreklilik
7. Atatürk İlkeleri ve İnkıpları
8. Atatürk Milliyetçiliği,
9. Demokrasi Eğitimi,
10. Laiklik,
11. Bilimsellik,
12. Karma Eğitim,
13. Okul ve ailenin işbirliği,
14. Her yerde Eğitim,
15. Planlılık

3.4. STRATEJİK PLAN GENEL TABLOSU

STRATEJİK AMAÇ 1: EĞİTİM VE ÖĞRETİME ERİŞİMİN ARTIRILMASI:

Maltepe ilçesinde dezavantajlı gruplar başta olma üzere tüm bireylere kendilerine yönelik sunulan eğitim ve öğretim hizmetine adil şartlar altında katılmaları ve tamamlamaları için ortam ve imkân sağlamak.

Stratejik Hedef 1.1: Eğitim Öğretime Katılım ve Tamamlama

Maltepe İlçesinde Plan dönemi sonuna kadar örgün ve yaygın eğitim - öğretimin her kademesinde tüm bireylerin katılımını artırmak, devamsızlık oranını ve okul terklerini azaltmak.

STRATEJİK AMAÇ 2 : EĞİTİM VE ÖĞRETİMDE KALİTENİN ARTIRILMASI:

Maltepe ilçesindeki her eğitim kademesindeki bireye ulusal ve uluslararası ölçütlerde bilgi, beceri, tutum ve davranışın kazandırılması ile girişimci, yenilikçi, yaratıcı, dil becerileri yüksek, iletişime ve öğrenmeye açık, özgüven ve sorumluluk sahibi sağlıklı ve mutlu bireylerin yetişmesine imkân sağlamak.

Stratejik Hedef 2.1: Öğrenci Başarısı ve Öğrenme Kazanımları

Öğrencilerin akademik başarı düzeylerini ve ruhsal ve fiziksel gelişimlerine yönelik faaliyetlere katılım oranını artırmak.

Stratejik Hedef 2.2. Eğitim ve Öğretim ile İstihdam İlişkisinin Geliştirilmesi:

Bireyleri ilgi alanları ve kabiliyetleri doğrultusunda bir üst öğrenime, hayata ve istihdama hazırlamak.

Stratejik Hedef 2.3: Yabancı Dil ve Hareketlilik

Eğitimde yenilikçi yaklaşımlar kullanılarak öğrencilerin yabancı dil yeterliliğini artırmak ve uluslararası hareketli öğrenci ve öğretmen sayısını artırmak.

STRATEJİK AMAÇ 3:KURUMSAL KAPASİTENİN GELİŞTİRİLMESİ

Mevcut beşeri, fiziki ve mali alt yapı ile yönetim ve organizasyon yapısını iyileştirerek kurumsal kapasiteyi geliştirmek.

Stratejik Hedef 3.1. Beşeri Alt Yapı

Bölgesel ihtiyaçlara dayalı olarak personelin, yeterliklerinin ve performansının geliştirildiği, kariyer yönetimi sisteminin uygulandığı işlevsel bir insan kaynakları yönetimi yapısını plan dönemi sonuna kadar oluşturmak.

Stratejik Hedef 3.2. Fiziki ve Mali Alt Yapı:

Plan dönemi sonuna kadar, ihtiyaçlar ve bütçe imkânları doğrultusunda, çağın gereklerine uygun biçimde donatılmış eğitim ortamlarını tesis etmek ve etkin, verimli bir mali yönetim yapısını oluşturmak.

Stratejik Hedef 3.3.Yönetim ve Organizasyon:

AB normları, uluslararası standartlar ve ulusal vizyona uygun olarak; bürokrasinin azaltıldığı, kurumsal rehberlikle desteklenen, çoğulcu, katılımcı, şeffaf ve hesap verebilir, performans yönetim sisteminin uygulandığı bir yönetim ve organizasyon yapısını plan dönemi sonuna kadar oluşturmak.

3.5 STRATEJİK AMAÇLAR, HEDEFLER, PERFORMANS GÖSTERGELERİ

EĞİTİM ÖĞRETİME ERİŞİM :

STRATEJİK AMAÇ 1:

Maltepe ilçesinde dezavantajlı gruplar başta olma üzere tüm bireylere kendilerine yönelik sunulan eğitim ve öğretim hizmetine adil şartlar altında katılmaları ve tamamlamaları için ortam ve imkân sağlamak.

Stratejik Hedef 1.1: Eğitim Öğretime Katılım ve Tamamlama

Maltepe ilçesinde plan dönemi sonuna kadar örgün ve yaygın eğitim ve öğretimin her kademesinde tüm bireylerin katılımını artırmak, devamsızlık oranını ve okul terklerini azaltmak.

Tablo 18. Eğitim Öğretime Katılım ve Tamamlama Performans Göstergesi

PERFORMANS GÖSTERGESİ	ALT KIRILIM PERF. GÖSTER	İLGİLİ BÖLÜM	MEVCUT DURUM			PERFORMANS HEDEFİ
			2012	2013	2014	2019
PG.1.1.1.:Okul Öncesi Eğitimde Okullaşma Oranı	Okul öncesi	Temel Eğitim			%70	%80
PG.1.1.2.: Örgün Eğitimde Okullaşma Oranı (Net)	İlkokul				%98	%99
	Ortaokul	Temel Eğitim/ Din Öğretimi			%98	%99
	Ortaöğretim	Ortaöğretim /Din Öğretimi/M esleki ve Teknik Eğitim			%92 (Açık Lise Oranlarıyla %98)	%93 (Açık Lise Oranlarıyla %99)
PG.1.1.3: Temel eğitimden ortaöğretime geçişte ilk beş tercihinden birisine yerleşen öğrencilerin oranı (%)					%55.9	%65
PG.1.1.4.: Özel öğretimin payı	Okul öncesi	Özel Öğretim			%30	%35
	İlkokul				%10	%15
	Ortaokul				%9	%14
	Ortaöğretim				%16	%20
PG.1.1.5: Özel eğitime yönlendirilen bireylerin yönlendirildikleri eğitime erişim oranı	Temel Eğitim	Özel Eğitim ve Rehberlik			%100	%100
	Ortaöğretim				%10	%20
PG.1.1.6: Hayat Boyu Öğrenmeye katılım oranı		Hayat Boyu Öğrenme			%20	%25

PG.1.1.7: 18 yaş üstü okumaz yazmaz oranı					%2,44	%1,20
PG.1.1.8: Eğitim ve öğretimden erken ayrılma oranı (%)			6	6	5	3
PG.1.1.9.: Hayat Boyu Öğrenme kapsamında açılan okuma yazma kurslarında kurs başına düşen katılımcı sayısı					6.2	7.0
PG.1.1.10.: Örgün Eğitimde devamsızlık oranı (20 gün ve üzeri)	İlkokul	Eğitim Öğretim Bölümleri			%8	%4
	Ortaokul				%8	%4
	Ortaöğretim				%4,3	%3
PG.1.1.11: Ortaöğretimde örgün eğitim dışına çıkan öğrenci oranı (%)		Ortaöğretim /Din Öğretimi/Mesleki ve Teknik Eğitim			%8,4	%6
PG.1.1.12: Hayat Boyu Öğrenme kapsamında açılan mesleki eğitim kurslarını tamamlama oranı		Hayat Boyu Öğrenme			%92	%95
PG.1.1.13.: Açık öğretim okullarında kaydı dondurulmuş öğrenci oranı	Açık öğretim ortaokulu				%4	%2
	Açık öğretim lisesi				%4	%2
PG.1.1.14: Ortalama eğitim süresi			---	% 7,31	% 7,38	% 8,5

İlimiz genelinde okullaşma oranlarına bakıldığında 2012 yılında okul öncesi eğitimde 3-4 yaş, 4-5 yaş ve 5 yaş üzeri okullaşma oranı %31,20 olarak görülmektedir. İlimizdeki bu oran 2013 yılında % 32,25'e çıkmış fakat 2014 yılında ise %27,24 seviyesine gerilemiştir. Maltepe ilçesinde ise 2013 yılı okul öncesi öğrenci sayısı 2012 yılına göre %4,2 arttığı ve 2014 yılında ise ilimiz ortalamasından farklılık göstererek %0,4 oranında artmıştır.

Temel Eğitimde okullaşma oranları; 2012 yılında %96, 2013 yılında %97 ve 2014 yılında ise %97 olarak belirlenmiştir. Ortaokullarda ise oran, 2012 yılında %95, 2013 yılında %96 ve 2014 yılında ise %96,3 seviyelerindedir. İmam Hatip Ortaokullarının ilçemizdeki ortaokullar arasındaki okullaşma oranındaki payı ise 2014 yılında %13,3 olarak tespit edilmiştir.

Ortaöğretim kademelerinde okullaşma oranlarına bakıldığında bu oranın Genel Ortaöğretimde 2012 yılında %25, 2013 yılında %25,6, 2014 yılında ise %19,6 olduğu; Mesleki

ve Teknik Eğitimde ise 2012 yılında %65, 2013 yılında %59,1, 2014 yılında da %50,32 olduğu; Din Öğretiminde ise 2014 yılında okullaşma oranının %14,96 olduğu görülmektedir.

Özel eğitimde yetersizlik alanlarına göre eğitim kurumlarımızın bünyesinde bulunan özel eğitim alt sınıflarında ya da kaynaştırma eğitimi kapsamında eğitim ve öğretim kurumlarımızda 2013 yılında 28 okulda, 2014 yılında 42 okulda özel eğitim ve kaynaştırma öğrencimiz mevcuttur. Her tür ve kademedeki okullarımızda özel eğitim alt sınıfı açan kurum sayımızın artışı ve özel eğitim öğrencilerinin zorunlu taşınmalı eğitim kapsamına alınması özel eğitim öğrenci sayımızın artmasında önemli rol oynamaktadır.

Özel öğretimde okullaşma oranları 2012 yılında %5, 2013 yılında %7 ve 2014 yılında ise %11'dir. 2014-2015 Eğitim- Öğretim yılında devlet teşviklerinin verilmesinden dolayı özel öğretimde okullaşma oranı daha yüksek düzeyde gerçekleşmiştir.

Hayat Boyu Öğrenme kapsamında Açık Ortaokulda 2014 yılı itibarı ile 3729 öğrenci, Açık Lisede ise Genel Lise ve Mesleki ve Teknik Eğitimler toplamı olmak üzere 17612 öğrenci kayıtlıdır. Ayrıca Hayat Boyu Öğrenme kapsamında açılan meslek kurslarına 2012 yılında 17.000 kursiyer, 2013 yılında 19.810 kursiyer, 2014 yılında ise 19.805 kursiyer kayıt yaptırmıştır. 2014 yılı itibarı ile İlçe düzeyinde açılan 49 adet okuma yazma kursuna toplam 872 kişi katılmıştır.

İlçemiz genelinde Temel Eğitim ilkokullarda 15 gün ve üzeri devamsızlık oranı 2014 yılı verilerine göre %1; ortaokullarda devamsızlık oranları incelendiğinde 2014 yılı verilerine göre 10 gün ve üzeri devamsızlık yapan öğrenci oranı %3 iken imam hatip ortaokullarında 10 gün ve üzeri devamsızlık yapan öğrenci oranı % 3 olduğu görülmektedir.

Ortaöğretim kurumlarında 10 gün ve üzeri devamsız öğrenci oranı 2013-2014 Eğitim Öğretim yılında Genel Ortaöğretimde %1.3 Mesleki ve Teknik Eğitiminde % 1 iken İmam Hatip Liselerinde ise %5'tir.

Tablo 19. Tedbirler, Eğitim Öğretime Katılım ve Tamamlama

SIRA	TEDBİRLER	Sorumlu Birim
1	Özel okul desteği konusunda tereddütleri ortadan kaldırmak ve iş birliğini artırmak için sektör temsilcileri ile düzenli bilgilendirme toplantıları yapılacaktır.	Özel Öğretim Kurumları Bölümü
2	Ekonomik dezavantajı bulunan öğrencilere yönelik şartlı nakit desteği yeterli düzeye çıkarılacaktır.	Eğitim ve Öğretim Birimleri
3	Yetişkinlerin eğitime erişim imkânlarından faydalanması için farkındalık oluşturma çalışmaları yapılacaktır.	Hayat Boyu Öğrenme Bölümü
4	Öğrenci devamsızlıkları izleme araçları geliştirmek.	Eğitim ve Öğretim Birimleri
5	Devam ve erişim konusunda ilçe durum raporları hazırlanarak analiz edilecektir.	Eğitim ve Öğretim Birimleri
6	Toplumun mesleki ve teknik eğitime yönelik algısının olumlu yönde değiştirilmesi için etkinlikler düzenlenecek ve sosyal medyanın etkin bir biçimde kullanılması sağlanacaktır.	Mesleki ve Teknik Eğitim Bölümü
7	Okulların faaliyetleri ve çalışmaları toplumla paylaşılarak İmam hatip okullarına yönelik farkındalık arttırılacaktır.	Din Öğretimi Bölümü
8	Örgün öğretim imkânından yararlanamamış veya yarıda bırakmak zorunda kalmış bireylere uzaktan öğretim ve yüz yüze eğitim imkânlarıyla öğrenimlerini tamamlamalarını sağlamak ve nitelikli hizmet sunmak yoluyla aktif öğrenci sayısını ve erişimi arttırmak	Hayat Boyu Öğrenme Bölümü
9	Açık Öğretim Okullarının tanıtımına yönelik kampanyalar düzenlemek ve dijital öğretim materyalleri hazırlamak yoluyla Açık Öğretim Ortaokulu, Açık Öğretim Lisesi ve Mesleki Açık Öğretim Lisesi kayıtlı aktif öğrenci sayısı ile Mesleki ve Teknik Açık Öğretim Okulu kursiyer sayısını arttırmak	Hayat Boyu Öğrenme Bölümü

EĞİTİM VE ÖĞRETİMDE KALİTE

STRATEJİK AMAÇ 2: EĞİTİM VE ÖĞRETİMDE KALİTENİN ARTIRILMASI:

Maltepe ilçesindeki her eğitim kademesindeki bireye ulusal ve uluslararası ölçütlerde bilgi, beceri, tutum ve davranışın kazandırılması ile girişimci, yenilikçi, yaratıcı, dil becerileri yüksek, iletişime ve öğrenmeye açık, özgüven ve sorumluluk sahibi sağlıklı ve mutlu bireylerin yetişmesine imkân sağlamak.

Stratejik Hedef 2.1: Öğrenci Başarısı ve Öğrenme Kazanımları

Öğrencilerin akademik başarı düzeylerini ve ruhsal ve fiziksel gelişimlerine yönelik faaliyetlere katılım oranını artırmak.

Tablo 20. Öğrenci Başarısı ve Öğrenme Kazanımları, Performans Göstergesi

PERFORMANS GÖSTERGESİ	ALT KIRILIM PERFORMANS GÖSTERGESİ	İLGİLİ BÖLÜM	MEVCUT DURUM			PERFORMANS HEDEFİ
			2012	2013	2014	2019
PG.2.1.1: Yükseköğretime Geçiş Sınavındaki ilçenin net ortalaması	Türkçe	Ortaöğretim/ Din Öğretimi/Mesleki ve Teknik Eğitim			19,8	21
	Temel Matematik				6,67	7,1
	Sosyal Bilimler				11,2	12
	Fen Bilimleri				4,65	4,95
PG.2.1.2: İlçemizde YGS' de 140 ve üstünde puan alan aday oranı			%72	%74	%78	%85
PG.2.1.3: Ulusal düzeyde yapılan yarışma, sosyal, kültürel ve sportif faaliyetlere katılan öğrenci oranı	Temel Eğitimi/Din Öğretimi	Eğitim Öğretim Bölümleri	%35	%37	%40	%60
	Mesleki Teknik Eğitim		%22	%18	%20	%30
PG.2.1.4: Yeni öğretim programları, materyaller metot ve teknikler ile ilgili olarak yapılan çalıştay vb etkinliklere katılan öğretmen oranı		İnsan Kaynakları (Öğretmen Yet. ve Gel.)			%3,51	%5
PG.2.1.5: Öğrencilerin yılsonu başarı puanı ortalamaları	5. Sınıf	Temel Eğitim/Din Öğretimi	67	68	66	70,00
	6. Sınıf		66	67	68	70,00
	7. Sınıf		67	65	67	70,00
	8. Sınıf		70	69	69	70,00
	9. Sınıf	Ortaöğretim/ Din Öğretimi/Mesleki ve Teknik Eğitim	53	57	51	54
	10. Sınıf		55	52	53	58
	11. Sınıf		51	54	58	62
	12. Sınıf		52	55	55	58

PG.2.1.6: Ortaöğretimde sınıf tekrar oranı	9. Sınıf	Ortaöğretim/ Din Öğretimi/Me sleki ve Teknik Eğitim	%3.9	%2.5	%2.2	%1.9
	10. Sınıf		%4.0	%2.5	%1.8	%1.4
	11. Sınıf		%3.8	%1.9	%1.7	%1.4
	12. Sınıf		%3.3	%1.6	%1.1	%0.6
PG.2.1.7: Beyaz Bayraklı okul/kurum Oranı		Eğitim Öğretim Bölgümleri	%25	%25	%25	%75
PG.2.1.8: Beslenme Dostu Okul Sertifikasına sahip okul/kurum Oranı			%20	%20	% 20	% 75
PG.2.1.9: Disiplin cezası/yaptırım uygulanan öğrenci oranı	Ortaokul	Eğitim Öğretim Bölgümleri				
	Ortaöğretim		%1	%0.5	% 0,3	% 0,1
PG.2.1.10: Sivil Savunma Planı güncellenen okul/kurum oranı		Destek Hizmetleri			%15	%35
PG.2.1.11: Onur veya Üstün Başarı Belgesi alan öğrenci oranı(%)	Ortaokul	Eğitim Öğretim Bölgümleri	%1,38	%3,69	%15,62	%20
	Ortaöğretim		%11,84	%19,9	%7,91	%15
PG.2.1.12: Teşekkür Takdir Belgesi alan öğrenci oranı	Teşekkür Belgesi	Eğitim Öğretim Bölgümleri	%22	%17	% 17	% 23
	Takdir Belgesi		%5	%8	% 6	% 10
PG.2.1.13: Öğrenci Başına okunan kitap sayısı			%1,8	%2,2	%2,3	%4

İlçenin Temel Eğitimden Orta Öğretime geçiş sınavında İl Genelindeki başarı sırası 2014 yılında 4'tür. Yüksek Öğretime geçiş sınavında 140 ve üzerinde puan alan aday oranı 2014 yılında %78,08'dir.

İlçe öğrenci başarı oranları incelendiğinde 2014 verileriyle; Temel Eğitimde ilkokullarda %97 ve ortaokullarda sınıf geçme oranının % 98, Genel Ortaöğretimde %99.6, Mesleki ve Teknik Eğitimde %99,75, Din Öğretiminde %95 olduğu görülmektedir.

2014 verilerine göre eğitim öğretim kurumlarından ulusal yarışma, sosyal, kültürel ve sportif faaliyetlere katılan öğrenci sayımız 5.119 olmuştur. Ulusal yarışma, sosyal, kültürel ve sportif faaliyetlere katılan öğrenci sayılarımız genel öğrenci sayımız içerisinde %7,41 seviyelerinde kalmıştır.

2013-2014 Eğitim Öğretim yılı verilerine bakıldığında ilçe genelindeki tüm eğitim öğretim kurumlarımızda meydana gelen disiplin olayları sayısı 582'dir. İlçemiz kurum sayısı ve öğrenci nüfusu dikkate alındığında bu sayı ancak %0.88 seviyelerinde olduğu görülmektedir.

Tablo 21. Tedbirler, Öğrenci Başarısı ve Öğrenme Kazanımları

SIRA	TEDBİRLER	SORUMLU BİRİM
10	Ortaöğretimde Devamsızlık, Sınıf Tekrarı Ve Okul Terkini Azaltmak Amacıyla Hazırlanacak Olan Projeler Yaygınlaştırılarak Uygulanacaktır.	Ortaöğretim Şube Müdürlüğü
11	Mesleki Ve Teknik Ortaöğretimde Devamsızlık, Sınıf Tekrarı Ve Okul Terki Konusunda Okulların Mevcut Durum Analizleri Gerçekleştirilecektir.	Mesleki ve Teknik Eğitim Şube Müdürlüğü
12	MTE Ortaöğretim Okullarında Devamsızlık, Sınıf Tekrarı Ve Okul Terki Sebepleri İle İlgili Araştırma Yapılacaktır. Araştırma Sonuçları Değerlendirilerek Gerekli Tedbirler Alınacaktır.	Ortaöğretim Şube Müdürlüğü
13	Mesleki Ve Teknik Ortaöğretimde Devamsızlık, Sınıf Tekrarı Ve Okul Terki Oranlarının Düşürülmesi İçin Okullara Mevcut Durumları İle İlgili Bilgilendirme Yazıları Gönderilecektir.	Mesleki ve Teknik Eğitim Şube Müdürlüğü
14	Din Öğretimi Genel Müdürlüğüne Bağlı Okullarda Okul Terkleri, Devamsızlık Ve Sınıf Tekrarlarının Sebepleri Hakkında Araştırma Yapılacaktır.	Din Öğretimi Şube Müdürlüğü
15	Anadolu İmam Hatip Liselerinde Okula Yeni Kayıt Yapan Öğrencilere Bir Program Dâhilinde Okula Uyum Çalışması Yapılacaktır.	Din Öğretimi Şube Müdürlüğü
16	Okula Devam Sorunu Olan Öğrencilere Ve Ailelere Kişisel Ve Sosyal Rehberlik Çalışmaları Yapılacaktır.	Eğitim Öğretim Bölümleri

Stratejik Hedef 2.2. : Eğitim ve Öğretim ile İstihdam İlişkisinin Geliştirilmesi

Bireyleri ilgi alanları ve kabiliyetleri doğrultusunda bir üst öğrenime, hayata ve istihdama hazırlamak.

Stratejik Hedef 2.2: Eğitim ve Öğretim ile İstihdam İlişkisinin Geliştirilmesi:

Tablo 22. Eğitim ve Öğretim ile İstihdam İlişkisinin Geliştirilmesi Performans Göstergeleri

PERFORMANS GÖSTERGESİ	İLGİLİ BÖLÜM	MEVCUT DURUM			HEDEF
		2012	2013	2014	2019
PG.2.2.1: Ön Lisans Programlarına yerleşen öğrenci oranı (%)	Ortaöğretim/Din Öğretimi/Mesleki ve Teknik Eğitim	38,66	31	34,02	35
PG.2.2.2: Lisans Programlarına yerleşen öğrenci oranı (12.Sınıf) (%)		36,33	36	32,94	36
PG.2.2.3: Hayat Boyu Öğrenme kapsamında açılan meslek edindirme kurs sayısı	Hayat Boyu Öğrenme Bölümü	9,791	10,995	11,548	14,737
PG.2.2.4: Mesleki ve Teknik Ortaöğretim mezunlarının mesleki yeterliliklerine yönelik işveren memnuniyet oranı (%)	Mesleki ve Teknik Eğitim	*	*	*	72
PG.2.2.5: Okul, öğrenci veya öğretmenlerin yaptığı patent veya model başvuru sayısı		--	--	5	30
PG.2.2.6: Sektörle işbirliği protokolü kapsamında eğitim alan birey oranı (%)		--	--	3	15
PG.2.2.7: Organize sanayi bölgelerinde bulunan özel Mesleki ve Teknik okul sayısı	Özel Öğretim	--	--	3	20

* PG.2.2.4 ile ilgili 2014 yılında memnuniyet tespiti yapılmadığı için geriye dönük istatistikler yazılamamıştır.

Tablo 23. Eğitim ve Öğretim ile İstihdam İlişkisinin Geliştirilmesi Tedbirler

SIRA NO	TEDBİRLER	SORUMLU BİRİM
17	Öğrencilerin akademik başarılarını artırmaya ve üst öğrenime hazırlanmalarına yönelik ücretsiz destekleyici kurslar açılarak bu kursların verimliliğini artıracak proje ve faaliyetler geliştirilecektir.	Eğitim Öğretim Bölümleri
18	Üniversitelerle yapılacak protokoller çerçevesinde öğrencilerimizin LYS Tercih dönemlerinde doğru tercihte bulunmalarını sağlamak için internetten rehberlik tercih hizmetleri merkezi oluşturularak Avrupa ve Anadolu yakasındaki en az iki okulda tercih dönemlerinde tercih büroları oluşturulması için çalışmalar yapılacaktır.	Ortaöğretim Bölümü- Mesleki ve Teknik Eğitim Bölümü- Din Öğretimi Bölümü
19	Meslek Odaları, iş gücü piyasası ve sektör temsilcileri ile yakın işbirlikleri geliştirilerek faaliyet ve projeler yapılacaktır.	Mesleki ve Teknik Eğitim Bölümü/ Hayat Boyu Öğrenme Bölümü
20	Sektörle işbirliği yapılarak atölye ve laboratuvar öğretmenlerinin ilgili sektördeki gelişmeleri ve işgücü piyasası ihtiyaçlarını takip etmeleri ve öğrencilere bu yönde rehberlik etmeleri sağlanacaktır.	Mesleki ve Teknik Eğitim Bölümü
21	Mesleki ve teknik eğitime katılan bireylerin sektörün ve iş gücü piyasasının talebine cevap veren bir eğitim alması sağlanarak istihdam edilebilirliklerini artırmak amacıyla sektör temsilcilerinin de aktif yer alacağı faaliyet/projeler yapılacaktır.	

Stratejik Hedef 2.3. Yabancı Dil ve Hareketlilik

Eğitimde yenilikçi yaklaşımlar kullanılarak öğrencilerin yabancı dil yeterliliğini artırmak ve uluslararası hareketli öğrenci ve öğretmen sayısını artırmak.

Tablo 24. Yabancı Dil ve Hareketlilik Performans Göstergesi

PERFORMANS GÖSTERGESİ	ALT KIRILIM PERFORMANS GÖSTERGESİ	İLGİLİ BÖLÜM	MEVCUT DURUM			PERFORMANS HEDEFİ
			2012	2013	2014	2019
PG.2.3.1: Yabancı dil kursu açan okul oranı	İlkokul	Temel Eğitim Bölümü	%11	%13	%17	%30
	Ortaokul		%22	%40	%50	%70
	Ortaöğretim	Ortaöğretim Bölümü	%10	%13	%14	%21
PG.2.3.2: Yabancı dil kurslarına katılan öğrenci oranı	İlkokul	Temel Eğitim Bölümü	%1	%2,2	%0,5	%5
	Ortaokul		%3,3	%5	%10	%20
	Ortaöğretim	Ortaöğretim Bölümü	%1,8	%4,4	%10	%15
PG.2.3.3: Okul ve kurumlarda hazırlanan uluslararası proje sayısı	Ortaokul	Temel Eğitim Bölümü	15	12	13	18
	Ortaöğretim	Ortaöğretim Bölümü	14	12	9	14
PG.2.3.4: Uluslararası hareketlilik programlarına/projelerine katılan yönetici sayısı	Ortaokul	Temel Eğitim Bölümü	14	11	23	50
	Ortaöğretim	Ortaöğretim Bölümü	19	12	14	24
PG.2.3.5: Uluslararası hareketlilik programlarına/projelerine katılan öğretmen sayısı	Ortaokul	Temel Eğitim Bölümü	269	198	238	400
	Ortaöğretim	Ortaöğretim Bölümü	74	70	70	103
PG. 2.3.6: Uluslararası hareketlilik programlarına/projelerine katılan öğrenci sayısı	Ortaokul	Temel Eğitim Bölümü	2200	3900	5100	10000
	Ortaöğretim	Ortaöğretim Bölümü	330	390	570	1000
PG.2.3.7: Yabancı dil laboratuvarı olan okul oranı	İlkokul	Temel Eğitim Bölümü		1,40	1,15	3
	Ortaokul	Temel Eğitim Bölümü		2,32	0,77	7
	Ortaöğretim	Ortaöğretim Bölümü		5,94	4,06	10
PG.2.3.8: Yabancı dil dersi yılsonu puanı ortalaması		Temel Eğitim Bölümü			71,35	75

İlçe genelinde 2014 yılı itibarıyla yabancı dil eğitiminde yenilikçi yaklaşımlar kapsamında düzenlenen seminer, kurs ve faaliyet sayısı 1'dir. Yabancı dil kursu açan okul/kurum sayısı 2014 yılı verilerine göre 51'dir. Bu kurslara katılan öğrenci sayısı 2.322'dir.

AB projelerine başvuru ve katılım konusunda kurumlar, personel ve öğrenciler teşvik edildi. 2012 yılında 14, 2013 yılında 13 ve 2014 verileri itibarıyla da toplam 17 adet uluslararası projenin okul/kurumlarımızda hazırlandığı tespit edilmiştir. Bu projelere katılan yönetici, öğretmen ve öğrenci sayıları şu şekildedir:

2012 yılında AB projelerine katılan yönetici sayısı 21 öğretmen sayısı 29 öğrenci sayısı ise 68 olmuştur. 2013 yılında AB projelerine katılan yönetici sayısı 14 öğretmen sayısı 20 öğrenci sayısı ise 80 olmuştur. 2014 yılında AB projelerine katılan yönetici sayısı 14 öğretmen sayısı 30 ve öğrenci sayısı ise 119 olarak gerçekleşmiştir.

Öğrenciler ve öğretmenlerin uluslararası platformlarda yarışma, sosyal, kültürel, sportif faaliyetlere katılımı özendirilmiştir. 2012 yılında yarışma, sosyal, kültürel, sportif faaliyetlere katılan öğrenci sayısı 2, 2013 yılında yarışma, sosyal, kültürel, sportif faaliyetlere katılan öğrenci sayısı 0, 2014 yılında yarışma, sosyal, kültürel, sportif faaliyetlere katılan öğrenci sayısının ise 22 olduğu görülmektedir.

Tablo 25. Tedbirler, Yabancı Dil ve Hareketlilik

SIRA NO	TEDBİRLER	SORUMLU BİRİM
22	Uluslararası öğrenci hareketliliği artırılıp öğrencilerin yabancı dil eğitimine katkı sağlanarak kariyer gelişimi desteklenecektir.	Eğitim Öğretim Birimi
23	Yabancı dil eğitimini destekleyen tüm projelerin ve hareketliliklerin tanıtımını yaparak öğretmen ve öğrencinin motivasyonu sağlanacaktır.	Eğitim Öğretim Birimi
24	Erasmus+ ve benzeri projelerle öğrenci hareketliliği teşvik edilecektir.	Eğitim Öğretim Birimi
25	Uluslararası öğrenci hareketliliği artırılıp öğrencilerin yabancı dil eğitimine katkı sağlanarak kariyer gelişimi desteklenecektir.	Eğitim Öğretim Birimi

KURUMSAL KAPASİTE

STRATEJİK AMAÇ 3: KURUMSAL KAPASİTENİN GELİŞTİRİLMESİ

Mevcut beşeri, fiziki ve mali alt yapı ile yönetim ve organizasyon yapısını iyileştirerek kurumsal kapasiteyi geliştirmek.

Stratejik Hedef 3.1. Beşeri Alt Yapı

Bölgesel ihtiyaçlara dayalı olarak personelin, yeterliklerinin ve performansının geliştirildiği, kariyer yönetimi sisteminin uygulandığı işlevsel bir insan kaynakları yönetimi yapısını plan dönemi sonuna kadar oluşturmak.

Tablo 26. Beşeri Alt Yapı Performans Göstergesi

PERFORMANS GÖSTERGESİ	ALT KIRILIM PERFORMANS GÖSTERGESİ	İLGİLİ BÖLÜM	MEVCUT DURUM			PERFORMANS HEDEFİ
			2012	2013	2014	2019
PG.3.1.1: Öğretmen başına düşen öğrenci sayısı		İKB Öğretmen Atama Bölümü			20	20
PG.3.1.2: Öğretmen norm kadro doluluk oranı					%92,23	%96,8
PG.3.1.3: Personel (Şef, Memur, Hizmetli) norm kadro doluluk oranı		İKB Personel Atama Bölümü			%77,44	%81,3
PG.3.1.4: Asil yönetici sayısının toplam yönetici sayısına oranı		İKB Yönetici Atama Bölümü			%96,24	%99,5
PG.3.1.5: Ücretli öğretmen sayısının toplam öğretmen sayısına oranı					%9,56	%4
PG.3.1.6: FATİH Projesi / Eğitimde Teknoloji Kullanma Kursu alan öğretmen sayısı		İKB Öğretmen Yetiştirme Bölümü			270	1400
PG.3.1.7: Personel başına yıllık hizmet içi eğitim süresi (saat)	Yönetici				30 dk	80 dk
	Öğretmen				45 dk	95 dk
	Personel				30 dk	70 dk
PG.3.1.8: Lisansüstü eğitimini tamamlayan personel sayısı					1	2
PG.3.1.9: İş Sağlığı ve Güvenliği Uzmanlığı sertifikasına sahip personel sayısı		İnsan Kaynakları Bölümü (Özlük)			7	40

Okul öncesi öğretmen sayısının norm kadroya oranının 2012 yılında %97,2, 2013 yılında % 100, 2014 yılında ise %97,5 olduğu görülmüştür. Yine İlkokul Sınıf Öğretmeni öğretmen sayısının norm kadroya oranının 2012 yılında %93,9, 2013 yılında %99, 2014 yılında ise %98,6 olduğu görülmüştür. Genel ortaokullarda öğretmen sayısının norm kadroya oranı 2012 yılında %87,6, 2013'te %90,1, 2014 yılında %94 olarak gerçekleşmiştir. İmam Hatip Ortaokullarında bu oran 2013'te %78.3, 2014 yılında %78,5; Genel Ortaöğretim kurumlarında 2012 yılında %89,4, 2013'te %95,6, 2014 yılında %100; Mesleki ve Teknik Eğitim kurumlarında 2012 yılında %86,6, 2013'te %93,4, 2014 yılında %90,6; Din Öğretiminde (İHL)'de 2012 yılında %72,8, 2013'te %90,6, 2014 yılında %93,3 olduğu tespit edilmiştir. Ayrıca Özel Eğitim kurumlarımızda öğretmen sayısını norm kadroya oranının ise 2012 yılında %23,2, 2013'te % 34,3, 2014 yılında da %31,3 olduğu görülmektedir. Hayat Boyu Öğrenmede öğretmen sayımızın norm kadroya oranı da 2014 yılı verileri itibarıyla %90 seviyesindedir.

Yönetici sayılarımızın norm kadroya oranı ise 2014 verileri itibarıyla Okul öncesi Eğitimde %100, İlkokullarda %90,6, Genel Ortaokullarda %79,6, İmam Hatip Ortaokullarında %46,6, Genel Ortaöğretim kurumlarında %100, Mesleki ve Teknik Eğitim kurumlarında %73, Din Öğretimi (İHL) kurumlarımızda %80, Özel Eğitim kurumlarımızda ise %100 olarak tespit edilmiştir.

2012 yılında ilçemizde açılan Mahalli hizmet içi eğitim faaliyetleri sayısı 38, 2013 yılında 44, 2014 yılında ise 50'dir.

2014 yılında Mahalli hizmet içi eğitim faaliyetlerine katılan toplam yönetici, öğretmen ve personel sayısı 1473 olarak gerçekleşmiştir.

2014 yılı verileri itibarıyla Maltepe İlçesinde lisans mezunu personel sayısı ise 2753'tür. 2014 verileriyle yönetici, öğretmen ve diğer personel olmak üzere Yüksek lisans mezunu personel sayısı 484'tür. Doktora mezunu personel sayımız ise 2014 verilerine bakıldığında yönetici ve öğretmen bazında toplam 9'dur.

Tablo 27. Tedbirler, Beşeri Alt Yapı

SIRA	TEDBİRLER	SORUMLU BİRİM
26	Hizmet içi eğitim faaliyetleri, bu faaliyetlere yönelik yapılacak ihtiyaç, etkinlik ve fayda-maliyet analizleri doğrultusunda planlanacaktır.	İnsan Kaynakları Bölümü
27	Eğitim içeriğinin nitelik açısından geliştirilmesi, daha fazla HİE faaliyeti teklifinin yapılması, eğitim kalitesinin artırılması, hizmet sunan personelin eğitimi sağlanacaktır. Bu alanda üniversitelerle işbirliği yapılacaktır.	İnsan Kaynakları Bölümü
28	Bilgi birikimi ve tecrübe paylaşımını artırmak amacıyla uluslararası kuruluşlarla insan kaynaklarının geliştirilmesi kapsamında yapılan ortak faaliyetler ile bunlara katılan katılımcı sayısını artırılacaktır.	Strateji Geliştirme
29	Kurum dışı eğitim olanakları geliştirilerek personelin bu eğitimlere katılımı teşvik edilecektir.	İnsan Kaynakları Bölümü
30	Personelin çalışma motivasyonunu ve iş tatminini artırmaya yönelik tedbirler alınacaktır.	İnsan Kaynakları Bölümü

Stratejik Hedef 3.2. Fiziki ve Mali Alt Yapı:

Plan dönemi sonuna kadar, ihtiyaçlar ve bütçe imkânları doğrultusunda, çağın gereklerine uygun biçimde donatılmış eğitim ortamlarını tesis etmek ve etkin, verimli bir mali yönetim yapısını oluşturmak.

Tablo 28. Fiziki ve Mali Alt Yapı Performans ve Göstergesi

PERFORMANS GÖSTERGESİ	ALT KIRILIM PERFORMANS GÖSTERGESİ	İLGİLİ BÖLÜM	MEVCUT DURUM			PERFORMANS HEDEFİ
			2012	2013	2014	2019
PG.3.2.1: Tüm kademelerde yeni yapılan derslik oranı		İnşaat ve Emlak Bölümü			-	% 4.7
PG.3.2.2: Derslik Başına Düşen Öğrenci Sayısı	İlköğretim	Temel Eğitim /Din Öğretimi	34	31,5	29,5	24
	Ortaöğretim	Ortaöğretim/Din Öğretimi/Mesleki ve Teknik Eğitim	39	38	35	30
PG.3.2.3: İkili eğitim yapan okul oranı	İlkokul	Temel Eğitim Bölümü	%14	%14	%14	%0
	Ortaokul		%4	%4	%4	%0
	Ortaöğretim	Ortaöğretim/Din Öğretimi/Mesleki ve Teknik Eğitim	%13	%13	%13	%3 (Şartlar Uygun Olduğu Taktirde)
PG.3.2.4: Engellilerin kullanımına yönelik düzenleme yapılan okul veya kurum oranı		Özel Eğitim ve Rehberlik Bölümü			%82	%90
PG.3.2.5: Deprem tahkikatı sonucu güçlendirilme gerekliliği tespit edilen eğitim binalarından güçlendirilmesi yapılanların oranı		İnşaat ve Emlak Bölümü				
PG.3.2.6: Yapılan bilim ve sanat merkezi sayısı		İnşaat ve Emlak Bölümü			-	-
PG.3.2.6: Bakım ve onarımları yapılan okul ve kurum oranı	Okul Öncesi Eğitim				-	-

PG.3.2.8: Risk analizi yapılmış okul/kurum oranı		İKB Özlük Bölümü				100
PG.3.2.9: Spor salonu olan okul oranı	İlkokul	Temel Eğitim Bölümü	%7	%7	%7	%10
	Ortaokul		%17	%17	%17	%30
	Ortaöğretim	Ortaöğretim Bölümü	%58	%58	%58	%70
PG.3.2.10: Çok amaçlı salonu olan okul oranı		Eğitim Öğretim Bölümleri	%60	%68	%68	%80
PG.3.2.11: Konferans salonu olan okul oranı			%22	%22	%22	%32
PG.3.2.12: Kütüphanesi olan okul oranı			100	100	100	100
PG.3.2.13: Tahsis edilen bütçe ödeneğinin talep edilen ödeneye oranı					%75	%90
PG.3.2.14: Özel öğretim teşviki kontenjanlarının kullanılma oranı		Eğitim Öğretim Bölümleri			%29	%35
PG.3.2.15: İnternet altyapısı, tablet ve etkileşimli tahta kurulumu Tamamlanan okul oranı					%28	%80

İlçede tüm Eğitim Öğretim kademelerinde yapılan derslik sayısını planlanan hedef doğrultusunda gerçekleştirmek için çalışmalar yapılmıştır. 2014 itibari ile müdürlüğü bağlı resmi 158 okulda, toplam 2846 derslik ve 19 spor salonu bulunmaktadır. Son 3 yılda ilçemizde tarafından 173 derslik inşa edilmiştir. 2014 yılına kadar son üç yılda toplam 6 eğitim binasının depreme karşı güçlendirilmesi yapılmıştır.

İlçemizde FATİH Projesi kapsamında son üç yılda toplam 781 akıllı tahta montajı yapılmıştır ve 3002 adet tablet dağıtımı yapılmıştır.

Tablo 29. Tedbirler, Fiziki ve Mali Alt Yapı

SIRA	TEDBİRLER	SORUMLU BİRİM
31	Okulların yapım ve donatımına yönelik hayırsever vatandaşları teşvik edecek kampanyalar düzenlenecektir.	İnşaat Emlak Bölümü
32	Mülkiyeti gerçek veya özel hukuk tüzel kişiliklere ait imar planında okul alanı olarak ayrılmış arsaların kamulaştırılması yapılacaktır.	İnşaat Emlak Bölümü
33	İlçe genelinde eğitim binalarının deprem tahkiki ile güçlendirmesi yapılacaktır.	İnşaat Emlak Bölümü
34	Bakanlıkça ihtiyaç duyulan mevcut binalar eğitim öğretim hizmetlerinde kullanılmak üzere kiralanacaktır. İhtiyaç duyulmayan arazi ve okul binaları eğitim öğretim hizmetlerinde kullanılmak üzere özellikle dershanelerin dönüşüm süreci içinde bu amaca yönelik olarak kiraya verilecektir.	İnşaat Emlak Bölümü
35	İlçemizdeki mevcut ve yeni açılacak tüm resmi eğitim kurumlarının eğitim ortamları; standart fiziki mekân, sosyal mekân, donatım ve iş güvenliği esasları çerçevesinde oluşturulacaktır.	İnşaat Emlak Bölümü

Stratejik Hedef 3.3: Yönetim ve Organizasyon

AB normları, uluslararası standartlar ve ulusal vizyona uygun olarak; bürokrasinin azaltıldığı, kurumsal rehberlikle desteklenen, çoğulcu, katılımcı, şeffaf ve hesap verebilir, performans yönetim sisteminin uygulandığı bir yönetim ve organizasyon yapısını plan dönemi sonuna kadar oluşturmak.

Tablo 30. Yönetim ve Organizasyon Performans Göstergesi

PERFORMANS GÖSTERGESİ	ALT KIRILIM PERFORMANS GÖSTERGESİ	İLGİLİ BÖLÜM	MEVCUT DURUM			PERFORMANS HEDEFİ
			2012	2013	2014	2019
PG.3.3.1: Ödüllendirilen personel sayısı	Başarı Belgesi alan yönetici	İKB Özlük Bölümü			2	10
	Başarı Belgesi alan öğretmen				241	480
	Başarı Belgesi alan (Şef, Memur, Hizmetli)				10	20
	Üstün Başarı Belgesi verilen yönetici				1	10
	Üstün Başarı Belgesi verilen öğretmen				29	60
	Üstün Başarı belgesi verilen (Şef, Memur, Hizmetli)				-	10
	Ödül alan yönetici				12	25
	Ödül alan öğretmen				8	20
	Ödül alan (Şef, Memur, Hizmetli)				-	10
PG.3.3.2: Bimer üzerinden yapılan şikayet sayısı		Özel Kalem Bölümü			266	186(%30)
PG.3.3.3: Alo 147 üzerinden yapılan müracaat sayısı		Basın ve Halkla İlişkiler Bölümü			501	351(%30)
PG.3.3.4: Kurumla ilgili medyada çıkan haber sayısı	Olumlu haber	Basın ve Halkla İlişkiler Bölümü			-	3
PG.3.3.5: Kurumla ilgili medyada çıkan haber sayısı	Olumsuz haber	Basın ve Halkla İlişkiler Bölümü			1	-
PG.3.3.6: Toplam Kalite Yönetimi		Strateji Geliştirme			59	71

kapsamında öz değerlendirme yapan okul / kurum sayısı		Bölümü				
PG.3.3.7: Maarif müfettişleri tarafından denetimi yapılan okul/kurum oranı		Maarif Müfettişleri Başkanlığı			24	59(%75)
PG.3.3.8: Rehberlik ve denetim sonuçlarına göre (İl / İlçe MEM bölümleri, Okul/kurumlar) yapılan bildirimlerin uygulanma oranı						92
PG.3.3.9: Kurumun lehine sonuçlanan dava oranı		Hukuk Mevzuat Bölümü			1	5
PG.3.3.10: Kadın yönetici sayısının toplam yönetici sayısına oranı		İKB Yönetici Atama Bölümü			%33,20	

Çalışan performansını artırmaya yönelik olarak başarının, ödüllendirmeyle daha da artacağı gerçeğinden hareketle kurumlarında yaptığı çalışmalarla fark yaratan personellerimiz ödüllendirilerek diğer çalışanlarımızın da aktif olması için çalışmalar yapılmıştır. Bu bağlamda 2012 yılında 180, 2013 yılında 474, 2014 yılında ise 283 personelimiz ödüllendirilmiştir.

Okul ve kurumlarımızda kaliteyi artırmak için “Toplam Kalite Yönetimi” çalışmalarına da büyük bir önem verilerek okul ve kurumlarımıza bu bağlamda rehberlik yapılmış ve destek hizmetleri verilmiştir. Bu çalışmalar neticesinde 2014 yılında 59 okulumuz TKY kapsamında öz değerlendirme ve ekip değerlendirmesi için müracaat etmiş, yapılan değerlendirmeler sonucunda ilçemizin bir okulu bakanlık tarafından ödüllendirilmiştir.

Kurumlara yapılan rehberlik ve denetim kapsamında Maarif Müfettişleri tarafından rehberlik yapılan okul/kurum sayısı 2012 yılında 14, 2013 yılında 12, 2014 yılında ise 24’tür.

Tablo 31. Tedbirler, Yönetim ve Organizasyon

SIRA	TEDBİRLER	SORUMLU BİRİM
36	İlçe personeli ve hizmet sunmakla sorumlu olduğu vatandaşlar kamu hizmet standartları hususunda bilgilendirilecektir.	Strateji Geliştirme Bölümü
37	İlçe Stratejik Planında belirlenen hedef ve göstergeler ile performans programı kapsamında belirlenen faaliyet-proje, hedefler, performans hedefleri ve performans göstergelerine dayalı geliştirilecek izleme sistemi ile birimlerin performansları izlenecektir.	Strateji Geliştirme Bölümü
38	Kurumsal hizmetlerin kalite standartları belirlenerek ölçülebilirlik sağlanacaktır.	İnsan Kaynakları Bölümü
39	İhtiyaç duyulan konularda yapılacak araştırmalar planlanarak uygulanacak, değerlendirilecek ve sonuç raporları hazırlanacaktır. İlçe düzeyinde ve okullarda yapılan araştırma ve sosyal izin talepleri değerlendirilecek ve sonuçlandırılacaktır. Eğitim alanında yeni uygulama ve bilimsel gelişmelerin izlenmesi, değerlendirilmesi ve ilgili birimlerle paylaşılması sağlanacaktır.	Yenilik ve Eğitim Teknolojileri Bölümü
40	Belirli aralıklar halinde düzenli bir şekilde yapılmış araştırmalar ve analizlerden oluşan etkin bir izleme ve değerlendirme sisteminin oluşturulması, gerekli her türlü analizin yapılarak dönemlik izleme raporları oluşturulması ve izleme sisteminin belirli bir sistematığe oturtularak sürdürülebilirliğin olması sağlanacaktır.	Özel Eğitim ve Rehberlik Hizmetleri Bölümü
41	İlçemizdeki yabancı öğrencilerin eğitim durumuna uygun okul ortamları oluşturulacaktır.	Temel Eğitim Bölümü

IV.BÖLÜM

MALİYETLENDİRME

Tablo 32: 2015-2019 Stratejik Planı Faaliyet/Proje Maliyetlendirme Tablosu

2015-2019 STRATEJİK PLANI FAALİYET/PROJE MALİYETLENDİRME TABLOSU							
STRATEJİK AMAÇLAR	STRATEJİK HEDEFLER	2015	2016	2017	2018	2019	Genel Toplam
STRATEJİK AMAÇ 1	STRATEJİK HEDEF 1.1	726.386,77	743.093,66	760.184,82	777.669,07	795.555,46	3.802.889,78
STRATEJİK AMAÇ 2	STRATEJİK HEDEF 2.1	711.894,46	728.268,03	745.018,20	762.153,62	779.683,15	3.727.017,46
	STRATEJİK HEDEF 2.2	708.397,03	724.690,16	741.358,03	758.409,27	775.852,68	3.708.707,16
	STRATEJİK HEDEF 2.3	716.243,18	732.716,77	749.569,26	766.809,35	784.445,97	3.749.784,53
STRATEJİK AMAÇ 3	STRATEJİK HEDEF 3.1	725.833,33	742.527,50	759.605,63	777.076,56	794.949,32	3.799.992,35
	STRATEJİK HEDEF 3.2	732.792,92	749.647,16	766.889,04	784.527,49	802.571,63	3.836.428,25
	STRATEJİK HEDEF 3.3	705.355,50	721.527,53	738.122,66	755.099,48	772.466,77	3.692.521,94
TOPLAM BÜTÇE		5.026.853,19	5.142.470,82	5.260.747,64	5.381.744,84	5.505.524,97	26.317.341,46

V. BÖLÜM

İZLEME ve DEĞERLENDİRME

Müdürlüğümüz , İstanbul İl Millî eğitim Müdürlüğü'nün 2015-2019 Stratejik Planı İzleme ve Değerlendirme Modeli'nin çerçevesini örnek almıştır.Bu doğrultuda İzleme ve değerlendirmede aşağıdaki kriterler geçerli olacaktır;

1. 2015-2019 Stratejik Planı ve performans programlarında yer alan performans göstergelerinin gerçekleştirme durumlarının tespit edilmesi,
2. Performans göstergelerinin gerçekleştirme durumlarının hedeflerle kıyaslanması,
3. Sonuçların raporlanması ve paydaşlarla paylaşımı,
4. Gerekli tedbirlerin alınması süreçleri oluşturmaktadır.

İzleme, stratejik plan uygulamasının sistematik olarak takip edilmesi ve raporlanmasıdır.

Değerlendirme ise, uygulama sonuçlarının amaç ve hedeflere kıyasla ölçülmesi ve söz konusu amaç ve hedeflerin tutarlılık ve uygunluğunun analizidir.

İzleme, yönetime yardımcı olan sistemli bir faaliyettir. Raporlama izleme faaliyetinin temel aracıdır. İzleme raporları objektif olmalıdır. İlerleme sağlanan alanlar yanında, ilerleme sağlanamayan konular da rapor edilmelidir.

Stratejik planın uygulanma sürecinde, sistemli bir şekilde izlenmesi ve uygulanan stratejik planın amaç ve hedeflere ne derece ulaştığının belirlenmesi gerekmektedir.

Stratejik planda yer alan performans göstergeleri, planın izleme ve değerlendirmesini kolaylaştırmakla birlikte süreç içerisinde geliştirilebilir performans göstergeleri de ortaya çıkabileceğinden izleme ve değerlendirmenin daha genel bir bakış açısıyla yapılması gerekli görülmektedir. Hazırlanacak yıllık performans programları ve bu programların dönemsel değerlendirme sonuçları ile Stratejik Planın izleme ve değerlendirme süreci daha gerçekçi sonuçlara ulaştırılacaktır. Bu kapsamda İl Millî Eğitim Müdürlüğü'nün web sitesine eklenecek olan "**Performans İzleme-Değerlendirme**" modülüne giriş yapılması sağlanacaktır.

İzleme değerlendirme altı aylık periyotlarla (Şubat ve Temmuz aylarında) yapılacaktır.

Tablo 33 : Performans Göstergesi İzleme Formu

PERFORMANS GÖSTERGESİ İZLEME FORMU																									
Performans Göstergesi No	PG.1.1.1																								
Tema Adı	EĞİTİM VE ÖĞRETİME ERİŞİMİN ARTIRILMASI:																								
Stratejik Amaç	Fırsat ve imkân eşitliği ilkesi doğrultusunda dezavantajlı gruplara pozitif ayrımcılık yaparak; eğitimin tüm kademelerindeki bireylerin; temel, kişisel, sosyal, kültürel ve mesleki gelişimlerini gerçekleştirmek amacıyla eğitime katılımlarını ve tamamlamalarını, öğrenim çağı dışındaki bireylerin ise hayat boyu öğrenmeye katılımlarını artırmak																								
Performans Göstergesinin Adı	Okul Öncesi Eğitimde Okullaşma Oranı																								
Performans Göstergesi Sahibi	Temel Eğitim Bölümü																								
Ölçüm Sıklığı	ALTI AY						Ölçü Birimi : %																		
	2015	2016	2017	2018	2019																				
Hedef																									
Gerçekleşen																									
% Sapma																									
<table border="1"> <caption>Okul Öncesi Eğitimde Okullaşma Oranı (%)</caption> <thead> <tr> <th>Yıl</th> <th>Oran (%)</th> </tr> </thead> <tbody> <tr> <td>2015</td> <td>50</td> </tr> <tr> <td>2016</td> <td>55</td> </tr> <tr> <td>2017</td> <td>60</td> </tr> <tr> <td>2018</td> <td>65</td> </tr> <tr> <td>2019</td> <td>70</td> </tr> </tbody> </table>														Yıl	Oran (%)	2015	50	2016	55	2017	60	2018	65	2019	70
Yıl	Oran (%)																								
2015	50																								
2016	55																								
2017	60																								
2018	65																								
2019	70																								
2015																									
	Ocak	Şubat	Mart	Nisan	Mayıs	Haziran	Temmuz	Ağustos	Eylül	Ekim	Kasım	Aralık	Yıl Ortalama												
Hedef																									
Gerçekleşen																									
% Sapma																									
HEDEFTEN SAPMA ANALİZİ																									
İYİLEŞTİRME ÖNERİSİ																									

MALTEPE İLÇE MİLLÎ EĞİTİM MÜDÜRLÜĞÜ
2015-2019 STRATEJİK PLAN ÜST KURULU

Millî Eğitim Bakanlığının 16/09/2013 tarihli ve 2013/26 no'lu genelgesi doğrultusunda Stratejik Plan Hazırlama Ekibi tarafından hazırlanan Maltepe İlçe Millî Eğitim Müdürlüğü 2015-2019 Stratejik Planı incelenerek/.../2015 tarihinde Stratejik Plan Üst Kurulunca onaylanmıştır.

Yılmaz POLATDEMİR
Okul Müdürü

Semih Rasih AKTAŞ
Okul Müdürü

Süreyya YAPALIAL
Okul Müdürü

Cevdet ERGÜL
Şube Müdürü

Faik Kaptan
İlçe Millî Eğitim Müdürü